

COMUNE DI NICHELINO (TO) - REGIONE PIEMONTE
FONDAZIONE ORDINE MAURIZIANO



PIANO STRATEGICO "Grandi progetti beni culturali" - D.M. 1 agosto 2022
rep n. 309 - Programmazione risorse 2023 - CUP F19D22001140001

LOTTO A SCALA JUVARRIANA, GALLERIA E ATRIO DI PONENTE

COMMITENZA E PROPRIETA':
FONDAZIONE ORDINE MAURIZIANO
Piazza Principe Amedeo, 7, Stupinigi, Nichelino (TO)
LEGALE RAPPRESENTANTE: Avv. Licia Mattioli

RESPONSABILE UNICO DEL PROGETTO:
ARCH. LUIGI VALDEMARIN

COORDINAMENTO E PROGETTAZIONE
ARCHITETTONICA E DI RESTAURO:
ARCH. CONS. CHIARA MOMO,
Corso Bernardino Telesio, 99, Torino
con PROF. ARCH. MAURIZIO MOMO,
Piazza Carlo Emanuele II, 17b, Torino

PROGETTAZIONE STRUTTURALE: ING. CHIAFFREDO NOVARESE,
Via Cuneo, 21, 12033 Moretta (Cn)

PROGETTAZIONE IMPIANTI FLUIDOMECCANICI: DOTT. ALBERTO MILANOLI,
Corso Galileo Ferraris, 99, 10128 Torino

PROGETTAZIONE IMPIANTI ELETTRICI: PER.IND. MICHELE CARIA,
Via Reguzzoni, 19, 10094 Giaveno (To)

COORDINAMENTO SICUREZZA: ARCH. ROBERTO BAFFERT,
Corso Bernardino Telesio, 99, Torino

PROGETTO ESECUTIVO

OGGETTO:

REL STR4

PIANO DI MANUTENZIONE DELLE PARTI
STRUTTURALI DELLE OPERE EDILI

DATA: Aprile 2025

WARNING:

I disegni, le specifiche e il resto del materiale (che in questa notazione è stato complessivamente chiamato "il Materiale") sono oggetto del copyright e conseguentemente protetti da leggi italiane ed internazionali. Qualunque riproduzione, adattamento o altro uso del Materiale senza il consenso scritto dal Prof. Arch. Maurizio Momo e dall' Arch. Chiara Momo, costituirà una violazione di queste leggi e colui che non le rispetterà sarà passibile di sanzioni civili ed azioni legali. Le dimensioni scritte hanno la precedenza sulle dimensioni in scala. Qualunque cambiamento fatto dall'impresa dovrebbe essere documentato ed inoltrato a questo ufficio per essere approvato. L'impresa dovrebbe verificare tutte le principali dimensioni in loco e notificare immediatamente qualsiasi discrepanza. Gli Shop drawings devono essere mandati a quest'ufficio per essere approvati prima dell'effettiva messa in opera. L'impresa deve assicurarsi che il disegno sia stato emesso prima di cominciare il lavoro.

Introduzione e riferimenti normativi

Ai fini della compilazione dei piani di manutenzione, si deve fare riferimento alla UNI 7867, 9910, 10147, 10604 e 10874, al D.Lgs. n°50 del 18 aprile 2016 e all'art.38 del D.P.R. n°207 del 05/10/2010 (regolamento di attuazione del soppresso D.Lgs. 163/06).

Il piano di manutenzione della parte strutturale dell'opera viene redatto tenendo conto delle indicazioni riportate nel paragrafo C10.1 della Circolare del C.S.LL.PP. n. 7 del 21.01.2019 Ministero delle Infrastrutture e dei Trasporti - Istruzioni per l'applicazione dell'«Aggiornamento delle "Norme tecniche per le costruzioni"» di cui al decreto ministeriale 17 gennaio 2018 (Circolare applicativa NTC 2018) (G.U. n. 35 del 11.02.2019):

“C10.1 CARATTERISTICHE GENERALI

La disciplina dei contenuti della progettazione esecutiva strutturale che riguarda, essenzialmente, la redazione della relazione di calcolo e di quelle specialistiche annesse (geologica, geotecnica, sismica ecc.), degli elaborati grafici e dei particolari costruttivi nonché del piano di manutenzione, salvo diverse disposizioni normative di settore, trova riferimento:

- *nel T.U. dell'edilizia D.P.R. n. 380/2001 di cui vanno osservate modalità e procedure;*
- *nel vigente Codice dei contratti pubblici di lavori, servizi e forniture;*
- *nel decreto relativo ai livelli della progettazione, di cui all'articolo 23, comma 3 del sopra citato Codice.*

... omissis ...

Il progetto strutturale si compone dei seguenti elaborati:

- 1) *relazione di calcolo strutturale, comprensiva di una descrizione generale dell'opera, dei criteri generali di analisi e di verifica, nonché degli esiti delle elaborazioni di calcolo;*
- 2) *relazione sui materiali;*
- 3) *elaborati grafici, particolari costruttivi;*
- 4) *piano di manutenzione della parte strutturale dell'opera;*
- 5) *relazioni specialistiche sui risultati sperimentali forniti dalle indagini eseguite.*

... omissis ...

Piano di manutenzione della parte strutturale dell'opera

Il piano di manutenzione della parte strutturale dell'opera è il documento complementare al progetto strutturale che ne prevede, pianifica e programma, tenendo conto degli elaborati progettuali esecutivi dell'intera opera, l'attività di manutenzione dell'intervento al fine di mantenerne nel tempo la funzionalità, le caratteristiche di qualità, l'efficienza ed il valore economico.

Il piano di manutenzione delle strutture - coordinato con quello generale della costruzione - costituisce parte essenziale della progettazione strutturale. Esso va corredato, in ogni caso, del manuale d'uso, del manuale di manutenzione e del programma di manutenzione delle strutture.”

Vengono di seguito riportate le definizioni più significative:

Manutenzione (UNI 9910) “Combinazione di tutte le azioni tecniche ed amministrative, incluse le azioni di supervisione, volte a mantenere o a riportare un'entità in uno stato in cui possa eseguire la funzione richiesta”.

Piano di manutenzione (UNI 10874) “Procedura avente lo scopo di controllare e ristabilire un rapporto soddisfacente tra lo stato di funzionalità di un sistema o di sue unità funzionali e lo standard qualitativo per esso/a assunto come riferimento. Consiste nella previsione del complesso di attività inerenti la manutenzione di cui si presumono

la frequenza, gli indici di costo orientativi e le strategie di attuazione nel medio lungo periodo”.

Unità tecnologica (UNI 7867) – Sub sistema – “Unità che si identifica con un raggruppamento di funzioni, compatibili tecnologicamente, necessarie per l’ottenimento di prestazioni ambientali”.

Componente (UNI 10604) “Elemento costruttivo o aggregazione funzionale di più elementi facenti parte di un sistema”.

Elemento, entità (UNI 9910) – Scheda – “Ogni parte, componente, dispositivo, sottosistema, unità funzionale, apparecchiatura o sistema che può essere considerata individualmente”:

Facendo riferimento alla norma UNI 10604 si sottolinea che l’obiettivo della manutenzione di un immobile è quello di “garantire l’utilizzo del bene, mantenendone il valore patrimoniale e le prestazioni iniziali entro limiti accettabili per tutta la vita utile e favorendone l’adeguamento tecnico e normativo alle iniziali o nuove prestazioni tecniche scelte dal gestore o richieste dalla legislazione”.

L’art. 38 del succitato D.P.R. 207/2010 prevede che sia redatto, da parte dei professionisti incaricati della progettazione, un Piano di Manutenzione dell’opera e delle sue parti, obbligatorio secondo varie decorrenze. Tale piano è, secondo quanto indicato dall’articolo citato, un “documento complementare al progetto esecutivo e prevede, pianifica e programma, tenendo conto degli elaborati progettuali esecutivi effettivamente realizzati, l’attività di manutenzione”.

Il Piano di Manutenzione, pur con contenuto differenziato in relazione all’importanza e alla specificità dell’intervento, deve essere costituito dai seguenti documenti operativi:

- il programma di manutenzione
 - il manuale di manutenzione
 - il manuale d’uso
- oltre alla presente relazione generale.

Programma di manutenzione

Il programma di manutenzione è suddiviso nei tre sottoprogrammi:

- sottoprogramma degli Interventi
- sottoprogramma dei Controlli
- sottoprogramma delle Prestazioni

Sottoprogramma degli Interventi

Il sottoprogramma degli interventi di manutenzione riporta in ordine temporale i differenti interventi di manutenzione al fine di fornire le informazioni per una corretta conservazione del bene.

Sottoprogramma dei Controlli

Il sottoprogramma dei controlli di manutenzione definisce il programma di verifiche e dei controlli al fine di rilevare il livello prestazionale nei successivi momenti di vita utile dell’opera, individuando la dinamica della caduta di prestazioni aventi come estremi il valore di collaudo e quello minimo di norma.

Sottoprogramma delle Prestazioni

Il sottoprogramma delle prestazioni prende in considerazione, secondo la classe di requisito, le prestazioni fornite dal bene e dalle sue parti nel corso del suo ciclo di vita.

Manuale di manutenzione

Rappresenta il manuale di istruzioni riferite alla manutenzione delle parti più importanti del bene, ed in particolare degli impianti tecnologici. Il manuale deve fornire, in relazione alle diverse unità tecnologiche (sub sistemi), alle caratteristiche dei materiali o dei componenti interessanti, le indicazioni necessarie per una corretta manutenzione, nonché il ricorso ai centri di assistenza o di servizio.

Gli elementi informativi del manuale di manutenzione, necessari per una corretta manutenzione, elencati nell'ultimo regolamento di attuazione sono:

- la collocazione nell'intervento delle parti menzionate;
- la rappresentazione grafica;
- il livello minimo delle prestazioni (diagnostica);
- le anomalie riscontrabili;
- le manutenzioni eseguibili dall'utente;
- le manutenzioni da eseguire a cura del personale specializzato.

Manuale d'uso

Rappresenta il manuale di istruzioni riferite all'uso delle parti più importanti del bene, ed in particolare degli impianti tecnologici. Il manuale deve contenere l'insieme delle informazioni atte a permettere all'utente di conoscere le modalità di fruizione del bene, nonché tutti gli elementi necessari per limitare il più possibile i danni derivanti da un cattivo uso; per consentire di eseguire tutte le operazioni necessarie alla sua conservazione che non richiedano conoscenze specialistiche e per riconoscere tempestivamente fenomeni di deterioramento anomalo al fine di sollecitare interventi specialistici. Gli elementi informativi che devono fare parte del manuale d'uso, elencati nell'ultimo regolamento di attuazione, sono:

- la collocazione nell'intervento delle parti menzionate;
- la rappresentazione grafica;
- la descrizione;
- le modalità d'uso corretto.

Anagrafe dell'Opera

Dati Generali:

Sono quattro gli interventi puntuali a progetto, autonomi tra di loro dal punto di vista delle strutture, seppure tutti presenti nell'intorno della scala Juvarriana adiacente alla galleria di ponente:

* strutture funzionali alla installazione della piattaforma elevatrice atta a mettere in collegamento tra di loro i piani del fabbricato per quanto attiene l'ala di ponente; opere in c.a.o di fondazione e metalliche in elevazione;

* strutture atte alla formazione delle partizioni interne e del soffitto del locale al piano seminterrato da adibire a servizi igienici; strutture in c.a.o. di fondazione e metalliche in elevazione;

* formazione della passerella metallica con piano di calpestio vetrato, atta ad agevolare l'accesso alla piattaforma elevatrice nell'ambito di quanto pensato dai progettisti architettonici per estendere il percorso di visita; struttura metallica con piano di calpestio vetrato;

* formazione della rampa atta a superare il dislivello di circa 60 cm presente nella galleria, che scavalcando la scala attualmente in uso ne mantiene la memoria storica attraverso al piano di calpestio vetrato; intervento necessario per rendere possibile il percorso di visita alle persone con ridotta capacità motoria; struttura metallica con piano di calpestio vetrato.

- * allargamento del canale presente sotto pavimento del piano interrato con conseguente rifacimento per un tratto di circa 8,00 m; sezione utile 100x50h cm.

Normativa di riferimento

NTC 2018 – Nuove norme sismiche per il calcolo strutturale, approvate con D.M. 17 gennaio 2018 e integrate dalla circolare esplicativa del C.S.LL.PP. n. 7 del 21 gennaio 2019;

Direttiva del Presidente del Consiglio dei Ministri 9 febbraio 2011 - Valutazione e riduzione del rischio sismico del patrimonio culturale.

Le strutture a progetto dovranno rispondere ai seguenti parametri tecnici e normativi:

- * ispirarsi agli interventi di cui al capitolo delle NTC 2018 cap. 8.4.1, interventi locali in edifici esistenti o a interventi di nuova costruzione interni alla struttura esistente (piattaforma elevatrice, locale servizi igienici), tutti caratterizzati da strutture di massa molto ridotta rispetto al fabbricato storico che dovrà contenerli e assolutamente non in grado di influenzarne il comportamento sotto sisma;
- * saranno pertanto oggetto di verifiche locali con metodo di calcolo allo stato limite ultimo, mediante analisi sismiche dinamiche con analisi non dissipative e fattore di struttura $q=1$;
- * edifici con vita nominale di 50 anni e classe d'uso II;
- * strutture metalliche oggetto di marcatura CE/Dop ai sensi della EN 1090 per la classe d'uso EXC2.
- * coordinate dell'area di intervento: latitudine 44.99605, longitudine 7.60430.

Caratteristiche e proprietà dei materiali (calcestruzzo, acciaio, prefabbricati, dispositivi antisismici, muratura portante, legno, ecc) ai sensi del par. 11.2 (calcestruzzo), 11.3.2 (acciaio per c.a.o. cordolo) delle NT:

* strutture in acciaio zincato a caldo per quanto attiene le parti metalliche del locale servizi e dei telai porta cartongesso del vano piattaforma elevatrice;

* strutture in acciaio trattato con due mani di antiruggine e verniciato per quanto attiene e le cerchiature orizzontale e della apertura a p. seminterrato del vano montapersona e per quanto attiene il camminamento vetrato e la rampa;

* profili acciaio S275 e S235;

* bulloni A.R. classe 8.8.

* saldature continue in stabilimento con riprese e completamenti in cantiere da realizzare da parte di ditta abilitata e certificata come da ISO 3834:3-2021 (processi di saldatura in cantiere)

* strutture classe EXC2 come EN 1090; richiesta marcatura CE/Dop;

* fondazioni: Calcestruzzo Rck 30 N/mm², classe esposizione XC2, classe consistenza S4, Dmaz inerte 30 mm; copriferro 4 cm, getti vibrati; Acciaio sagomato B450C;

* vetri stratificati temprati spessore 10+10 mm per il piano calpestio e 10+10 mm per il lucernario all'accesso agli antibagni del locale servizi igienici;

* tamponamenti a mattoni pieni spessi >25 cm legati con malta di calce >M10; iunti spessore max 0,8 mm ammortati ai muri esistenti a margine.

Carichi:

* nuovo solaio accessibile per sola manutenzione del vano servizi igienici $q=50$ kg/mq;

* platea in c.a. vano piattaforma elevatrice e muri a mattoni pieni idonei a ricevere i carichi derivanti dal macchinario;

* tamponamenti che affacciano sul vano piattaforma elevatrice idonei a sostenere la spinta orizzontale di 300 kg/m a 1,20 dal piano di calpestio;

* camminamento vetrato e rampa:

- sovraccarico accidentale sul piano di calpestio 500 kg/mq;

- spinta sul mancorrente del parapetto 300 kg/m, con esclusione della rampa scala dove il salto di quota massimo tra piani pavimento è inferiore a 1m e per il parapetto si prende in conto spinta sul mancorrente del parapetto 300 kg/m

Limiti incarico professionale = progetto e direzione lavori delle sole strutture metalliche e in c.a. di fondazione, con esclusione di altre competenze circa le opere edili necessarie al completamento dell'opera;

* canale sotto pavimento a piano seminterrato per passaggio canalizzazioni impianti:

- sovraccarico accidentale = 500 kg/m²

- sovraccarico permanente da pavimento e sottofondo = 200 kg/m²

- peso proprio soletta = 350 kg/m²

Le Opere

Il sistema in oggetto può scomporsi nelle singole opere che lo compongono, sia in maniera longitudinale che trasversale.

Questa suddivisione consente di individuare univocamente un elemento nel complesso dell'opera in progetto.

CORPI D'OPERA:

I corpi d'opera considerati sono: -

-Nuova Opera-

UNITA' TECNOLOGICHE:

◆ -Nuova Opera-

- Sistema strutturale

COMPONENTI:

◆ -Nuova Opera-

- Sistema strutturale
 - Strutture in fondazione
 - Strutture in elevazione
 - Unioni

ELEMENTI MANUTENTIBILI:

◆ -Nuova Opera-

- Sistema strutturale
 - *Strutture in fondazione*
 - Fondazioni dirette a plinto per il vano piattaforma elevatrice e platea per servizi igienici in c.a.o.
 - *Strutture in elevazione -*
 - Pilastro in acciaio
 - Trave in acciaio
 - *Unioni*
 - Bulloni per acciaio
 - Saldature acciaio

PIANO DI MANUTENZIONE

DELLA PARTE STRUTTURALE DELL'OPERA

paragrafo 10.1 della Circolare del C.S.LL.PP. n. 7 del 21.01.2019

PROGRAMMA DI MANUTENZIONE

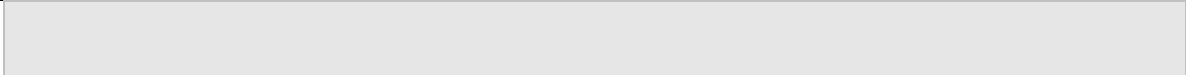
SOTTOPROGRAMMA DEGLI INTERVENTI

Corpo d'Opera – N°1 – -Nuova Opera-

TC "Sistema strutturale" **Sistema strutturale – Su_001**

Strutture in fondazione – Co-001		
CODICE	INTERVENTI	FREQUENZA
Sc-001	Fondazioni dirette a plinto e platea in c.a.o.	
Sc-001/In001	Intervento: Interventi strutturali In seguito alla comparsa di segni di cedimenti strutturali (lesioni, fessurazioni, rotture), effettuare accurati accertamenti per la diagnosi e la verifica delle strutture , da parte di tecnici qualificati, che possano individuare la causa/effetto del dissesto ed evidenziare eventuali modificazioni strutturali tali da compromettere la stabilità delle strutture, in particolare verificare la perpendicolarità del fabbricato. Procedere quindi al consolidamento delle stesse a secondo del tipo di dissesti riscontrati. Ditte Specializzate: Tecnici di livello superiore	Quando occorre
Strutture in elevazione – Co-002		
CODICE	INTERVENTI	FREQUENZA
	Ditte Specializzate: Tecnici di livello superiore	
Sc-002	Pilastro in acciaio	
Sc-002/In001	Intervento: Interventi strutturali Gli interventi riparativi dovranno effettuarsi secondo necessità e secondo del tipo di anomalia accertata. Fondamentale è la previa diagnosi, a cura di tecnici specializzati, delle cause del difetto accertato. Ditte Specializzate: Tecnici di livello superiore	Quando occorre
Sc-003	Trave in acciaio	
Sc-003/In001	Intervento: Interventi strutturali Gli interventi riparativi dovranno effettuarsi secondo necessità e secondo del tipo di anomalia accertata. Fondamentale è la previa diagnosi, a cura di tecnici specializzati, delle cause del difetto accertato. Ditte Specializzate: Tecnici di livello superiore	Quando occorre
Unioni – Co-003		
CODICE	INTERVENTI	FREQUENZA
	Bulloni per acciaio	

Sc-005/In001	Sc-004 Intervento: Ripristino Ripristino delle tenute di serraggio tra elementi. Sostituzione di eventuali elementi corrosi o degradati con altri di analoghe caratteristiche. Ditte Specializzate: Specializzati vari	730 giorni
Sc-06/In001	Sc-005 Saldature acciaio Intervento: Rimozione ossidazioni Rimozione di eventuali ossidazioni che interessano le saldature. Ditte Specializzate: Specializzati vari	Quando occorre
Sc-06/In002	Intervento: Ripristino Rimozione della saldatura difettosa e realizzazione di una nuova. Ditte Specializzate: Specializzati vari	Quando occorre



PIANO DI MANUTENZIONE
DELLA PARTE STRUTTURALE DELL'OPERA
 paragrafo 10.1 della Circolare del C.S.LL.PP. n. 7 del 21.01.2019
PROGRAMMA DI MANUTENZIONE
SOTTOPROGRAMMA DEI CONTROLLI

Corpo d'Opera – N°1 – -Nuova Opera-TC "Sistema strutturale" **Sistema strutturale – Su_001****Strutture in fondazione – Co-001**

CODICE	INTERVENTI	CONTROLLO	FREQUENZA
Sc-001	Fondazioni dirette a plinto e platea in c.a.o.		
	<p>Cause possibili delle anomalie: Anomalie generalizzate Possono derivare da errori nella concezione, o da una cattiva esecuzione, sia da modificazioni nella resistenza e nella consistenza del suolo, dipendenti da:</p> <ul style="list-style-type: none"> - la variazione del tenore d'acqua nel terreno; - dispersioni d'acqua di una certa entità nelle vicinanze; - penetrazioni d'acqua per infiltrazioni; - variazioni nel livello della falda fretica dovute a piogge intense o a un periodo di siccità. <p>Anomalie puntuali o parziali Possono derivare da una evoluzione localizzata della portanza del suolo dovuta a:</p> <ul style="list-style-type: none"> - crescita del tenore d'acqua nel terreno; - l'apertura di scavi o l'esecuzione di sbancamenti di dimensioni significative in prossimità; - la circolazione molto intensa di veicoli pesanti;- uno scivolamento del terreno;- un sovraccarico puntuale. <p>Controllo: Controllo periodico</p> <p>Le anomalie più frequenti a carico delle fondazioni si manifestano generalmente attraverso fenomeni visibili a livello delle strutture di elevazione. Bisogna controllare periodicamente l'integrità delle pareti e dei pilastri verificando l'assenza di eventuali lesioni e/o fessurazioni. Controllare eventuali smottamenti del terreno circostante alla struttura che possano essere indicatori di cedimenti strutturali. Effettuare verifiche e controlli approfonditi particolarmente in corrispondenza di manifestazioni a calamità naturali (sisma, nubifragi, ecc.).</p> <p>Requisiti da verificare: -Resistenza meccanica Anomalie: -Cedimenti, -Difetti nella verticalità, -Efflorescenze, -Fessurazioni, Lesioni, -Macchie, -Umidità Ditte Specializzate: Tecnici di livello superiore</p>	Controllo a vista	360 giorni
Sc-001/Cn001			
Strutture in elevazione – Co-002			
CODICE	INTERVENTI	CONTROLLO	FREQUENZA
Sc-002	Pilastro in acciaio		
	Cause possibili delle anomalie: Origine dei difetti di stabilità o di geometria:		

Sc-002/Cn001	<p>-errori nel calcolo o nella concezione; -valutazione errata dei carichi e dei sovraccarichi; -non desolidarizzazione della struttura portante rispetto ad elementi di attrezzatura; - difetti di fabbricazione in officina; -tipi di acciaio non corretti, saldature difettose, non rispetto delle tolleranze di dilatazione; -difetti di montaggio (connessioni difettose, stralli assenti, contraventature insufficiente); -appoggi bloccati che impediscono la dilatazione; -sovraccarichi eccezionali non previsti; -sovraccarichi puntuali non controllati; -movimenti delle fondazioni; -difetti di collegamento tra gli elementi.</p> <p>Origine delle anomalie di derivazione chimica: -assenza di protezione del metallo; -ambiente umido; -ambiente aggressivo; -assenza di accesso alla struttura (nel caso di protezione contro l'incendio).</p> <p>Controllo: Controllo periodico</p> <p>Ispezione visiva dello stato dell'elemento strutturale metallico con identificazione e rilievo delle anomalie quali ruggine, rimozione protezione antincendio etc. Ricerca della causa del degrado e controllo della qualità dell'acciaio. Analisi dell'opportunità di ricorrere ad uno specialista.</p> <p>Requisiti da verificare: -Resistenza meccanica, -Regolarità delle finiture Anomalie: -Disgregazione, -Erosione superficiale, -Decolorazione, -Patina biologica, -Presenza di vegetazione, -Distacco Ditte Specializzate: Tecnici di livello superiore</p>	Controllo a vista	360 giorni
Sc-003	Trave in acciaio		
Sc-003/Cn001	<p>Cause possibili delle anomalie: Origine dei difetti di stabilità o di geometria: -errori nel calcolo o nella concezione; -valutazione errata dei carichi e dei sovraccarichi; -non desolidarizzazione della struttura portante rispetto ad elementi di attrezzatura; - difetti di fabbricazione in officina; -tipi di acciaio non corretti, saldature difettose, non rispetto delle tolleranze di dilatazione; -difetti di montaggio (connessioni difettose, stralli assenti, contraventature insufficiente); -appoggi bloccati che impediscono la dilatazione; -sovraccarichi eccezionali non previsti; -sovraccarichi puntuali non controllati; -movimenti delle fondazioni; -difetti di collegamento tra gli elementi.</p> <p>Origine delle anomalie di derivazione chimica: -assenza di protezione del metallo; -ambiente umido; -ambiente aggressivo; -assenza di accesso alla struttura (nel caso di protezione contro l'incendio).</p> <p>Controllo: Controllo periodico</p> <p>Ispezione visiva dello stato dell'elemento strutturale metallico con identificazione e rilievo delle anomalie quali ruggine, rimozione protezione antincendio etc. Ricerca della causa del degrado e controllo della qualità dell'acciaio. Analisi dell'opportunità di ricorrere ad uno specialista.</p> <p>Requisiti da verificare: -Resistenza meccanica, -Regolarità delle finiture Anomalie: -Deposito superficiale, -Erosione superficiale, -Patina biologica, Distacco, -Decolorazione, -Presenza di vegetazione Ditte Specializzate: Tecnici di livello superiore</p>	Controllo a vista	360 giorni
Unioni – Co-003			
CODICE	INTERVENTI	CONTROLLO	FREQUENZA
Sc-005	Bulloni per acciaio		

Sc-005/Cn001	Controllo: Controllo generale Controllo degli elementi di giunzione tra parti e verifica della giusta tenuta di serraggio. Per la corretta messa in opera delle unioni bullonate occorre fare 4 tipi di verifica:- verifica di resistenza a taglio o a tranciamento;- verifica della pressione del foro o a rifollamento;- verifica a rottura per trazione della piastra o a strappamento;- verifica a rottura per trazione dei fori o a strappamento. Requisiti da verificare: -Resistenza alla corrosione, -Resistenza meccanica Anomalie: -Allentamento, -Corrosione, -Rifollamento Ditte Specializzate: Tecnici di livello superiore	Verifica	730 giorni
Sc-005/Cn002	Controllo: Controllo impiego di materiali durevoli Verificare che nelle fasi manutentive degli elementi vengano utilizzati componenti caratterizzati da una durabilità elevata. Requisiti da verificare: -Uso di materiali, elementi e componenti a durabilità alta Anomalie: -Impiego di materiali non durevoli Ditte Specializzate: Tecnici di livello superiore	Verifica	Quando occorre
Sc-010	Saldature acciaio		
Sc-005/Cn001	Controllo: Controllo generale Controllo degli elementi di giunzione tra parti e verifica della giusta tenuta di serraggio. Requisiti da verificare: -Resistenza alla corrosione, -Resistenza meccanica Anomalie: -Corrosione, -Interruzione, -Rottura Ditte Specializzate: Tecnici di livello superiore	Verifica	365 giorni
Sc-006/Cn002	Controllo: Controllo impiego di materiali durevoli Verificare che nelle fasi manutentive degli elementi vengano utilizzati componenti caratterizzati da una durabilità elevata. Requisiti da verificare: -Uso di materiali, elementi e componenti a durabilità alta Anomalie: -Impiego di materiali non durevoli Ditte Specializzate: Tecnici di livello superiore	Verifica	Quando occorre

PIANO DI MANUTENZIONE

DELLA PARTE STRUTTURALE DELL'OPERA

paragrafo 10.1 della Circolare del C.S.LL.PP. n. 7 del 21.01.2019

PROGRAMMA DI MANUTENZIONE

SOTTOPROGRAMMA DELLE PRESTAZIONI

Classe Requisito

TC "Di stabilità"**Di stabilità****Sistema strutturale - Su_001**

CODICE	INTERVENTI	CONTROLLO	FREQUENZA
Co-001	Strutture in fondazione a plinto e platea in c.a.o.		
Co-001/Re-019	Requisito: Resistenza meccanica <i>Le strutture in sottosuolo dovranno essere in grado di contrastare le eventuali manifestazioni di deformazioni e cedimenti rilevanti dovuti all'azione di determinate sollecitazioni (carichi, forze sismiche, ecc.).</i> Livello minimo per la prestazione: Per i livelli minimi si rimanda alle prescrizioni di legge e di normative vigenti in materia. Normativa: D.M.17/01/2018 "Norme Tecniche per le Costruzioni".		
Sc-001/Cn001	Controllo: Controllo periodico Le anomalie più frequenti a carico delle fondazioni si manifestano generalmente attraverso fenomeni visibili a livello delle strutture di elevazione. Bisogna controllare periodicamente l'integrità delle pareti e dei pilastri verificando l'assenza di eventuali lesioni e/o fessurazioni. Controllare eventuali smottamenti del terreno circostante alla struttura che possano essere indicatori di cedimenti strutturali. Effettuare verifiche e controlli approfonditi particolarmente in corrispondenza di manifestazioni a calamità naturali (sisma, nubifragi, ecc.).	Controllo a vista	360 giorni
Sc-002/Cn001	Controllo: Controllo struttura Controllare l'integrità delle pareti e dei pilastri verificando l'assenza di eventuali lesioni e/o fessurazioni. Controllare eventuali smottamenti del terreno circostante alla struttura che possano essere indicatori di cedimenti strutturali. Effettuare verifiche e controlli approfonditi particolarmente in corrispondenza di manifestazioni a calamità naturali (sisma, nubifragi, ecc.).	Controllo a vista	180 giorni
Co-002	Strutture in elevazione		
Co-002/Re017	Requisito: Resistenza al vento <i>Le strutture di elevazione debbono resistere alle azioni e depressioni del vento tale da non compromettere la stabilità e la funzionalità degli elementi che le costituiscono.</i> Livello minimo per la prestazione: I valori minimi variano in funzione del tipo di struttura in riferimento ai seguenti parametri dettati dal D.M.14/01/2008 Normativa: D.M.17/01/2018 "Norme Tecniche per le Costruzioni".		
Co-002/Re019	Requisito: Resistenza meccanica <i>Le strutture in elevazione dovranno essere in grado di contrastare le eventuali manifestazioni di deformazioni e cedimenti rilevanti dovuti all'azione di determinate sollecitazioni (carichi, forze sismiche, ecc.).</i>		

	Livello minimo per la prestazione: Per i livelli minimi si rimanda alle prescrizioni di legge e di normative vigenti in materia. Normativa: D.M.17/01/2018 "Norme Tecniche per le Costruzioni".		
Sc-002/Cn001	Controllo: Controllo periodico Ispezione visiva dello stato delle superfici degli elementi in calcestruzzo armato individuando la presenza di eventuali anomalie come fessurazioni, disgregazioni, distacchi, riduzione del copriferro e relativa esposizione a processi di corrosione dei ferri d'armatura. Verifica dello stato del calcestruzzo e controllo del degrado e/o eventuali processi di carbonatazione.	Controllo a vista	360 giorni
Sc-002/Cn001	Controllo: Controllo periodico Ispezione visiva dello stato dell'elemento strutturale metallico con identificazione e rilievo delle anomalie quali ruggine, rimozione protezione antincendio etc. Ricerca della causa del degrado e controllo della qualità dell'acciaio. Analisi dell'opportunità di ricorrere ad uno specialista.	Controllo a vista	360 giorni
Sc-002/Cn001	Controllo: Controllo periodico Ispezione visiva dello stato dell'elemento strutturale metallico con identificazione e rilievo delle anomalie quali ruggine, rimozione protezione antincendio etc. Ricerca della causa del degrado e controllo della qualità dell'acciaio. Analisi dell'opportunità di ricorrere ad uno specialista.	Controllo a vista	360 giorni
Sc-002/Cn002	Controllo: Controllo di deformazioni e/o spostamenti Controllare eventuali deformazioni e/o spostamenti dell'elemento strutturale dovuti a cause esterne che ne alterano la normale configurazione.	Controllo a vista	360 giorni
Sc-002/Cn002	Controllo: Controllo di deformazioni e/o spostamenti Controllare eventuali deformazioni e/o spostamenti dell'elemento strutturale dovuti a cause esterne che ne alterano la normale configurazione.	Controllo a vista	360 giorni

Classe Requisito

TC "Protezione antincendio" **Protezione antincendio****Sistema strutturale - Su_001**

CODICE	INTERVENTI	CONTROLLO	FREQUENZA
Co-002	Strutture in elevazione		
Co-002/Re015	Requisito: Resistenza al fuoco <i>La resistenza al fuoco rappresenta l'attitudine degli elementi che costituiscono le strutture a conservare, in un tempo determinato, la stabilità (R), la tenuta (E) e l'isolamento termico (I). Essa è intesa come il tempo necessario affinché la struttura raggiunga uno dei due stati limite di stabilità e di integrità, in corrispondenza dei quali non è più in grado sia di reagire ai carichi applicati sia di impedire la propagazione dell'incendio.</i> Livello minimo per la prestazione: In particolare gli elementi costruttivi delle strutture di elevazione devono avere la resistenza al fuoco indicata di seguito, espressa in termini di tempo entro il quale le strutture di elevazioni conservano stabilità, tenuta alla fiamma, ai fumi ed isolamento termico: Altezza antincendio (m): da 12 a 32 - Classe REI (min): 60; Altezza antincendio (m): da oltre 32 a 80 - Classe REI (min): 90; Altezza antincendio (m): oltre 80 - Classe REI (min): 120. Normativa: D.M.17/01/2018 "Norme Tecniche per le Costruzioni".		

Classe Requisito

TC "Protezione dagli agenti chimici ed organici" **Protezione dagli agenti chimici ed organici****Sistema strutturale - Su_001**

CODICE	INTERVENTI	CONTROLLO	FREQUENZA
Co-001	Strutture in fondazione a plinto e platea in c.a.o.		
Co-001/Re013	Requisito: Resistenza agli agenti aggressivi <i>Le strutture in sottosuolo non debbono subire dissoluzioni o disgregazioni e mutamenti di aspetto a causa dell'azione di agenti aggressivi chimici.</i> Livello minimo per la prestazione: Nelle opere e manufatti in calcestruzzo, la normativa prevede che gli spessori minimi del copriferro variano in funzione delle tipologie costruttive, in particolare la superficie dell'armatura resistente, comprese le		

	<p>staffe, deve distare dalle facce esterne del conglomerato di almeno 0,8 cm nel caso di solette, setti e pareti, e di almeno 2 cm nel caso di travi e pilastri. Tali misure devono essere aumentate, e rispettivamente portate a 2 cm per le solette e a 4 cm per le travi ed i pilastri, in presenza di salsedine marina, di emanazioni nocive, od in ambiente comunque aggressivo. Copriferrì maggiori possono essere utilizzati in casi specifici (ad es. opere idrauliche).</p> <p>Normativa: D.M.17/01/2018 "Norme Tecniche per le Costruzioni".</p>		
Co-001/Re014	<p>Requisito: Resistenza agli attacchi biologici</p> <p><i>Le strutture in fondazione e di contenimento a seguito della presenza di organismi viventi (animali, vegetali, microrganismi) non dovranno subire riduzioni delle sezioni del copriferro con conseguenza della messa a nudo delle armature.</i></p> <p>Livello minimo per la prestazione: I valori minimi di resistenza agli attacchi biologici variano in funzione dei materiali, dei prodotti utilizzati, delle classi di rischio, delle situazioni generali di servizio, dell'esposizione a umidificazione e del tipo di agente biologico.</p> <p>DISTRIBUZIONE DEGLI AGENTI BIOLOGICI PER CLASSI DI RISCHIO (UNI EN 335-1)</p> <p>CLASSE DI RISCHIO: 1; Situazione generale di servizio: non a contatto con terreno, al coperto (secco); Descrizione dell'esposizione a umidificazione in servizio: nessuna; Distribuzione degli agenti biologici: a)funghi: -; b)*insetti: U; c)termiti: L; d)organismi marini: -.</p> <p>CLASSE DI RISCHIO: 2; Situazione generale di servizio: non a contatto con terreno, al coperto (rischio di umidificazione); Descrizione dell'esposizione a umidificazione in servizio: occasionale; Distribuzione degli agenti biologici: a)funghi: U; b)*insetti: U; c)termiti: L; d)organismi marini: -.</p> <p>CLASSE DI RISCHIO: 3; Situazione generale di servizio: non a contatto con terreno, non al coperto; Descrizione dell'esposizione a umidificazione in servizio: frequente; Distribuzione degli agenti biologici: a)funghi: U; b)*insetti: U; c)termiti: L; d)organismi marini: -;</p> <p>CLASSE DI RISCHIO: 4; Situazione generale di servizio: a contatto con terreno o acqua dolce; Descrizione dell'esposizione a umidificazione in servizio: permanente; Distribuzione degli agenti biologici: a)funghi: U; b)*insetti: U; c)termiti: L; d)organismi marini: -.</p> <p>CLASSE DI RISCHIO: 5; Situazione generale di servizio: in acqua salata; Descrizione dell'esposizione a umidificazione in servizio: permanente; Distribuzione degli agenti biologici: a)funghi: U; b)*insetti: U; c)termiti: L; d)organismi marini: U.</p> <p>DOVE: U = universalmente presente in Europa L = localmente presente in Europa * il rischio di attacco può essere non significativo a seconda delle particolari situazioni di servizio.</p> <p>Normativa: D.M.17/01/2018 "Norme Tecniche per le Costruzioni".</p>		
Co-001/Re016	<p>Requisito: Resistenza al gelo</p> <p><i>Le strutture in sottosuolo non dovranno subire disgregazioni e variazioni dimensionali e di aspetto in conseguenza della formazione di ghiaccio.</i></p> <p>Livello minimo per la prestazione: I valori minimi variano in funzione del materiale impiegato. La resistenza al gelo viene determinata secondo prove di laboratorio su provini di calcestruzzo (provenienti da getti effettuati in cantiere, confezionato in laboratorio o ricavato da calcestruzzo già indurito) sottoposti a cicli alternati di gelo (in aria raffreddata) e disgelo (in acqua termostattizzata). Le misurazioni della variazione del modulo elastico, della massa e della lunghezza ne determinano la resistenza al gelo.</p> <p>Normativa: D.M.17/01/2018 "Norme Tecniche per le Costruzioni".</p>		
Co-002	Strutture in elevazione		
Co-002/Re002	<p>Requisito: Contenimento delle dispersioni elettriche</p> <p><i>Le strutture in elevazione dovranno in modo idoneo impedire eventuali dispersioni elettriche.</i></p> <p>Livello minimo per la prestazione: Essi variano in funzione delle modalità di progetto.</p> <p>Normativa: D.M.17/01/2018 "Norme Tecniche per le Costruzioni".</p>		

Co-002/Re013	<p>Requisito: Resistenza agli agenti aggressivi</p> <p><i>Le strutture in elevazione non debbono subire dissoluzioni o disgregazioni e mutamenti di aspetto a causa dell'azione di agenti aggressivi chimici.</i></p> <p>Livello minimo per la prestazione: Nelle opere e manufatti in calcestruzzo, la normativa prevede che gli spessori minimi del copriferro variano in funzione delle tipologie costruttive, in particolare la superficie dell'armatura resistente, comprese le staffe, deve distare dalle facce esterne del conglomerato di almeno 0,8 cm nel caso di solette, setti e pareti, e di almeno 2 cm nel caso di travi e pilastri. Tali misure devono essere aumentate, e rispettivamente portate a 2 cm per le solette e a 4 cm per le travi ed i pilastri, in presenza di salsedine marina, di emanazioni nocive, od in ambiente comunque aggressivo. Copriferri maggiori possono essere utilizzati in casi specifici (ad es. opere idrauliche).</p> <p>Normativa: D.M.17/01/2018 "Norme Tecniche per le Costruzioni".</p>		
Sc-007/Cn002	<p>Controllo: Controllo di deformazioni e/o spostamenti</p> <p>Controllare eventuali deformazioni e/o spostamenti dell'elemento strutturale dovuti a cause esterne che ne alterano la normale configurazione.</p>	Controllo a vista	360 giorni
Sc-008/Cn002	<p>Controllo: Controllo di deformazioni e/o spostamenti</p> <p>Controllare eventuali deformazioni e/o spostamenti dell'elemento strutturale dovuti a cause esterne che ne alterano la normale configurazione.</p>	Controllo a vista	360 giorni
Co-002/Re014	<p>Requisito: Resistenza agli attacchi biologici</p> <p><i>Le strutture in elevazione a seguito della presenza di organismi viventi (animali, vegetali, microrganismi) non dovranno subire riduzioni delle sezioni del copriferro con conseguenza della messa a nudo delle armature.</i></p> <p>Livello minimo per la prestazione: I valori minimi di resistenza agli attacchi biologici variano in funzione dei materiali, dei prodotti utilizzati, delle classi di rischio, delle situazioni generali di servizio, dell'esposizione a umidificazione e del tipo di agente biologico.</p> <p>DISTRIBUZIONE DEGLI AGENTI BIOLOGICI PER CLASSI DI RISCHIO (UNI EN 335-1)</p> <p>CLASSE DI RISCHIO: 1;</p> <p>Situazione generale di servizio: non a contatto con terreno, al coperto (secco);</p> <p>Descrizione dell'esposizione a umidificazione in servizio: nessuna;</p> <p>Distribuzione degli agenti biologici: a)funghi: -; b)*insetti: U; c)termiti: L; d)organismi marini: -.</p> <p>CLASSE DI RISCHIO: 2;</p> <p>Situazione generale di servizio: non a contatto con terreno, al coperto (rischio di umidificazione);</p> <p>Descrizione dell'esposizione a umidificazione in servizio: occasionale;</p> <p>Distribuzione degli agenti biologici: a)funghi: U; b)*insetti: U; c)termiti: L; d)organismi marini: -.</p> <p>CLASSE DI RISCHIO: 3;</p> <p>Situazione generale di servizio: non a contatto con terreno, non al coperto;</p> <p>Descrizione dell'esposizione a umidificazione in servizio: frequente;</p> <p>Distribuzione degli agenti biologici: a)funghi: U; b)*insetti: U; c)termiti: L; d)organismi marini: -;</p> <p>CLASSE DI RISCHIO: 4;</p> <p>Situazione generale di servizio: a contatto con terreno o acqua dolce;</p> <p>Descrizione dell'esposizione a umidificazione in servizio: permanente;</p> <p>Distribuzione degli agenti biologici: a)funghi: U; b)*insetti: U; c)termiti: L; d)organismi marini: -.</p> <p>CLASSE DI RISCHIO: 5;</p> <p>Situazione generale di servizio: in acqua salata;</p> <p>Descrizione dell'esposizione a umidificazione in servizio: permanente;</p> <p>Distribuzione degli agenti biologici: a)funghi: U; b)*insetti: U; c)termiti: L; d)organismi marini: U.</p> <p>DOVE:</p> <p>U = universalmente presente in Europa</p> <p>L = localmente presente in Europa</p> <p>* il rischio di attacco può essere non significativo a seconda delle particolari situazioni di servizio.</p> <p>Normativa: D.M.17/01/2018 "Norme Tecniche per le Costruzioni".</p>		
Co-002/Re016	<p>Requisito: Resistenza al gelo</p> <p><i>Le strutture in elevazione non dovranno subire disgregazioni e variazioni dimensionali e di aspetto in conseguenza della formazione di ghiaccio.</i></p> <p>Livello minimo per la prestazione: I valori minimi variano in funzione del materiale impiegato. La resistenza al gelo viene determinata secondo prove di laboratorio su provini di calcestruzzo (provenienti da getti effettuati in cantiere, confezionato in laboratorio o ricavato da calcestruzzo già indurito) sottoposti a cicli alternati di gelo (in aria raffreddata) e disgelo (in acqua termostattizzata). Le misurazioni della variazione del modulo elastico, della massa e della lunghezza ne determinano la resistenza al gelo.</p> <p>Normativa: D.M.17/01/2018 "Norme Tecniche per le Costruzioni".</p>		

Classe Requisito

TC "Protezione elettrica" **Protezione elettrica****Sistema strutturale - Su_001**

CODICE	INTERVENTI	CONTROLLO	FREQUENZA
Co-001	Strutture in fondazione a plinto e platea in c.a.o.		
Co-001/Re002	Requisito: Contenimento delle dispersioni elettriche <i>Le strutture in sottosuolo dovranno, in modo idoneo, impedire eventuali dispersioni elettriche.</i> Livello minimo per la prestazione: Essi variano in funzione delle modalità di progetto. Normativa: D.M.17/01/2018 "Norme Tecniche per le Costruzioni".		

Classe Requisito

TC "Visivi" **Visivi****Sistema strutturale - Su_001**

CODICE	INTERVENTI	CONTROLLO	FREQUENZA
Co-002	Strutture in elevazione		
Co-002/Re-011	Requisito: Regolarità delle finiture <i>Le pareti debbono avere gli strati superficiali in vista privi di difetti, fessurazioni, scagliature o screpolature superficiali e/o comunque esenti da caratteri che possano rendere difficile la lettura formale.</i> Livello minimo per la prestazione: I livelli minimi variano in funzione delle varie esigenze di aspetto come: la planarità; l'assenza di difetti superficiali; l'omogeneità di colore; l'omogeneità di brillantezza; l'omogeneità di insudiciamento, ecc.. Normativa: D.M.17/01/2018 "Norme Tecniche per le Costruzioni".		
Sc-004/Cn001	Controllo: Controllo periodico Ispezione visiva dello stato delle superfici degli elementi in calcestruzzo armato individuando la presenza di eventuali anomalie come fessurazioni, disgregazioni, distacchi, riduzione del copriferro e relativa esposizione a processi di corrosione dei ferri d'armatura. Verifica dello stato del calcestruzzo e controllo del degrado e/o eventuali processi di carbonatazione.	Controllo a vista	360 giorni
Sc-005/Cn001	Controllo: Controllo periodico Ispezione visiva dello stato dell'elemento strutturale metallico con identificazione e rilievo delle anomalie quali ruggine, rimozione protezione antincendio etc. Ricerca della causa del degrado e controllo della qualità dell'acciaio. Analisi dell'opportunità di ricorrere ad uno specialista.	Controllo a vista	360 giorni
Sc-006/Cn001	Controllo: Controllo periodico Ispezione visiva dello stato dell'elemento strutturale metallico con identificazione e rilievo delle anomalie quali ruggine, rimozione protezione antincendio etc. Ricerca della causa del degrado e controllo della qualità dell'acciaio. Analisi dell'opportunità di ricorrere ad uno specialista.	Controllo a vista	360 giorni

PIANO DI MANUTENZIONE

DELLA PARTE STRUTTURALE DELL'OPERA

paragrafo 10.1 della Circolare del C.S.LL.PP. n. 7 del 21.01.2019

MANUALE DI MANUTENZIONE

ELENCO CORPI D'OPERA

N 1 -Nuova Opera- Su_001 Sistema strutturale

Corpo d'Opera N° 1 - -Nuova Opera-

TC "Sistema strutturale" **Sistema strutturale - Su_001**

Il sistema strutturale rappresenta l'insieme di tutti gli elementi portanti principali e secondari che, nell'organismo architettonico che ne deriva, sono destinati ad assorbire i carichi e le azioni esterne cui il manufatto è soggetto durante tutta la sua vita di esercizio.

REQUISITI E PRESTAZIONI

Su_001/Re-002 - Requisito: Contenimento delle dispersioni

Classe Requisito: Protezione elettrica

elettriche

Le strutture in sottosuolo dovranno, in modo idoneo, impedire eventuali dispersioni elettriche.

Prestazioni: *Tutte le parti metalliche facenti parte delle strutture in sottosuolo dovranno essere connesse ad impianti di terra mediante dispersori, in modo che esse vengano a trovarsi allo stesso potenziale elettrico del terreno.*

Livello minimo per la prestazione: *Essi variano in funzione delle modalità di progetto.*

Normativa: *D.M.17/01/2018 "Norme Tecniche per le Costruzioni".*

Su_001/Re-011 - Requisito: Regolarità delle finiture

Classe Requisito: Visivi

Le pareti debbono avere gli strati superficiali in vista privi di difetti, fessurazioni, scagliature o screpolature superficiali e/o comunque esenti da caratteri che possano rendere difficile la lettura formale.

Prestazioni: *Le superfici delle pareti perimetrali non devono presentare anomalie e/o comunque fessurazioni, screpolature, sbollature superficiali, ecc.. Le tonalità dei colori dovranno essere omogenee e non evidenziare eventuali tracce di ripresa di colore e/o comunque di ritocchi.*

Livello minimo per la prestazione: *I livelli minimi variano in funzione delle varie esigenze di aspetto come: la planarità; l'assenza di difetti superficiali; l'omogeneità di colore; l'omogeneità di brillantezza; l'omogeneità di insudiciamento, ecc..* **Normativa:** *D.M.17/01/2018 "Norme Tecniche per le Costruzioni".*

Su_001/Re-013 - Requisito: Resistenza agli agenti aggressivi

Classe Requisito: Protezione dagli agenti chimici ed organici

*Le strutture in sottosuolo non debbono subire dissoluzioni o disgregazioni e mutamenti di aspetto a causa dell'azione di agenti aggressivi chimici. **Prestazioni:** Le strutture in sottosuolo dovranno conservare nel tempo, sotto l'azione di agenti chimici (anidride carbonica, solfati, ecc.) presenti in ambiente, le proprie caratteristiche funzionali.*

Livello minimo per la prestazione: *Nelle opere e manufatti in calcestruzzo, la normativa prevede che gli spessori minimi del copriferro variano in funzione delle tipologie costruttive, in particolare la superficie dell'armatura resistente, comprese le staffe, deve distare dalle facce esterne del conglomerato di almeno 0,8 cm nel caso di solette, setti e pareti, e di almeno 2 cm nel caso di travi e pilastri. Tali misure devono essere aumentate, e rispettivamente portate a 2 cm per le solette e a 4 cm per le travi ed i pilastri, in presenza di salsedine marina, di emanazioni nocive, od in ambiente comunque aggressivo. Copriferri maggiori possono essere utilizzati in casi specifici (ad es. opere idrauliche). **Normativa:** D.M.17/01/2018 "Norme Tecniche per le Costruzioni".*

Su_001/Re-014 - Requisito: Resistenza agli attacchi biologici

Classe Requisito: Protezione dagli agenti chimici ed organici

Le strutture in fondazione e di contenimento a seguito della presenza di organismi viventi (animali, vegetali, microrganismi) non dovranno subire riduzioni delle sezioni del copriferro con conseguenza della messa a nudo delle armature.

Prestazioni: *Le strutture in sottosuolo costituite da elementi in legno non dovranno permettere la crescita di funghi, insetti, muffe, organismi marini, ecc., ma dovranno conservare nel tempo le proprie caratteristiche funzionali anche in caso di attacchi biologici. Gli elementi in legno dovranno essere trattati con prodotti protettivi idonei.*

Livello minimo per la prestazione: *I valori minimi di resistenza agli attacchi biologici variano in funzione dei materiali, dei prodotti utilizzati, delle classi di rischio, delle situazioni generali di servizio, dell'esposizione a umidificazione e del tipo di agente biologico.*

DISTRIBUZIONE DEGLI AGENTI BIOLOGICI PER CLASSI DI RISCHIO (UNI EN 335-1)

CLASSE DI RISCHIO: 1;

Situazione generale di servizio: non a contatto con terreno, al coperto (secco);

Descrizione dell'esposizione a umidificazione in servizio: nessuna;

Distribuzione degli agenti biologici: a)funghi: -; b)*insetti: U; c)termiti: L; d)organismi marini: -.

CLASSE DI RISCHIO: 2;

Situazione generale di servizio: non a contatto con terreno, al coperto (rischio di umidificazione);

Descrizione dell'esposizione a umidificazione in servizio: occasionale;

Distribuzione degli agenti biologici: a)funghi: U; b)*insetti: U; c)termiti: L; d)organismi marini: -.

CLASSE DI RISCHIO: 3;

Situazione generale di servizio: non a contatto con terreno, non al coperto;

Descrizione dell'esposizione a umidificazione in servizio: frequente;

Distribuzione degli agenti biologici: a)funghi: U; b)*insetti: U; c)termiti: L; d)organismi marini: -;

CLASSE DI RISCHIO: 4;

Situazione generale di servizio: a contatto con terreno o acqua dolce;

Descrizione dell'esposizione a umidificazione in servizio: permanente;

Distribuzione degli agenti biologici: a)funghi: U; b)*insetti: U; c)termiti: L; d)organismi marini: -.

CLASSE DI RISCHIO: 5;

Situazione generale di servizio: in acqua salata;

Descrizione dell'esposizione a umidificazione in servizio: permanente;

Distribuzione degli agenti biologici: a)funghi: U; b)*insetti: U; c)termiti: L; d)organismi marini: U.

DOVE:

U = universalmente presente in Europa

L = localmente presente in Europa

* il rischio di attacco può essere non significativo a seconda delle particolari situazioni di servizio.

Normativa: D.M.17/01/2018 "Norme Tecniche per le Costruzioni".

Su_001/Re-015 - Requisito: Resistenza al fuoco **Classe Requisito:** Protezione antincendio La resistenza al fuoco rappresenta l'attitudine degli elementi che costituiscono le strutture a conservare, in un tempo determinato, la stabilità (R), la tenuta (E) e l'isolamento termico (I). Essa è intesa come il tempo necessario affinché la struttura raggiunga uno dei due stati limite di stabilità e di integrità, in corrispondenza dei quali non è più in grado sia di reagire ai carichi applicati sia di impedire la propagazione dell'incendio. **Prestazioni:** Gli elementi delle strutture in elevazione devono presentare una resistenza al fuoco (REI) non inferiore a quello determinabile in funzione del carico d'incendio, secondo le modalità specificate nella C.M. dell'Interno 14.9.1961 n.91.

Livello minimo per la prestazione: In particolare gli elementi costruttivi delle strutture di elevazione devono avere la resistenza al fuoco indicata di seguito, espressa in termini di tempo entro il quale le strutture di elevazioni conservano stabilità, tenuta alla fiamma, ai fumi ed isolamento termico:

Altezza antincendio (m): da 12 a 32 - Classe REI (min): 60;

Altezza antincendio (m): da oltre 32 a 80 - Classe REI (min): 90;

Altezza antincendio (m): oltre 80 - Classe REI (min): 120.

Normativa: D.M.17/01/2018 "Norme Tecniche per le Costruzioni".

Su_001/Re-016 - Requisito: Resistenza al gelo

Classe Requisito: Protezione dagli agenti chimici ed organici

Le strutture in sottosuolo non dovranno subire disaggregazioni e variazioni dimensionali e di aspetto in conseguenza della formazione di ghiaccio.

Prestazioni: Le strutture in sottosuolo dovranno conservare nel tempo le proprie caratteristiche funzionali se sottoposte a cause di gelo e disgelo. In particolare all'insorgere di pressioni interne che ne provocano la degradazione.

Livello minimo per la prestazione: I valori minimi variano in funzione del materiale impiegato. La resistenza al gelo viene determinata secondo prove di laboratorio su provini di calcestruzzo (provenienti da getti effettuati in cantiere, confezionato in laboratorio o ricavato da calcestruzzo già indurito) sottoposti a cicli alternati di gelo (in aria raffreddata) e disgelo (in acqua termostattizzata). Le misurazioni della variazione del modulo elastico, della massa e della lunghezza ne determinano la resistenza al gelo. **Normativa:** D.M.17/01/2018 "Norme Tecniche per le Costruzioni".

Su_001/Re-017 - Requisito: Resistenza al vento

Classe Requisito: Di stabilità

Le strutture di elevazione debbono resistere alle azioni e depressioni del vento tale da non compromettere la stabilità e la funzionalità degli elementi che le costituiscono.

Prestazioni: Le strutture di elevazione devono resistere all'azione del vento tale da assicurare durata e funzionalità nel tempo senza compromettere la sicurezza dell'utenza. L'azione del vento da considerare è quella prevista dal D.M.14/01/2008.

Livello minimo per la prestazione: I valori minimi variano in funzione del tipo di struttura in riferimento ai seguenti parametri dettati dal D.M.14/01/2008

Normativa: D.M.17/01/2018 "Norme Tecniche per le Costruzioni".

Su_001/Re-019 - Requisito: Resistenza meccanica

Classe Requisito: Di stabilità

Le strutture in sottosuolo dovranno essere in grado di contrastare le eventuali manifestazioni di deformazioni e cedimenti rilevanti dovuti all'azione di determinate sollecitazioni (carichi, forze sismiche, ecc.).

Prestazioni: Le strutture in sottosuolo, sotto l'effetto di carichi statici, dinamici e accidentali devono assicurare stabilità e resistenza.

Livello minimo per la prestazione: Per i livelli minimi si rimanda alle prescrizioni di legge e di normative vigenti in materia.

Normativa: D.M.17/01/2018 "Norme Tecniche per le Costruzioni".

TC "Sistema strutturale" **Sistema strutturale - Su_001 - Elenco Componenti -**

Su_001/Co-001 Strutture in fondazione

Su_001/Co-002 Strutture in elevazione

Su_001/Co-003 Unioni

Strutture in fondazione - Su_001/Co-001

Si definisce fondazione quella parte della struttura del sistema edilizio destinata a sostenere nel tempo il peso della sovrastante costruzione e a distribuirlo, insieme alle risultanti delle forze esterne, sul terreno di fondazione senza che si verifichino dissesti sia nel suolo che nella costruzione.

Ubicazione:

Indicazione sul posizionamento locale del componente: *Le strutture di fondazione sono collocate al di sotto del piano di campagna*

Documentazione:

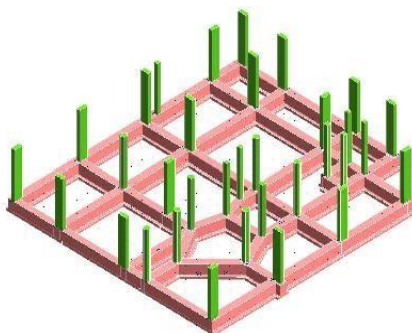
Elaborati strutturali: *Le tavole contenenti gli elaborati strutturali....*

Strutture in fondazione - Su_001/Co-001 - Elenco Schede -

Su_001/Co-001/Sc-001 Fondazioni dirette a plinto e platea in c.a.o.

Fondazioni dirette - Su_001/Co-001/Sc-001

Insieme degli elementi tecnici orizzontali del sistema edilizio direttamente adagiati sul suolo di fondazione. Fanno parte di questa tipologia elementi come le travi rovescie e i plinti diretti.



Diagnostica:

Cause possibili delle anomalie:

Anomalie generalizzate

Possono derivare da errori nella concezione, o da una cattiva esecuzione, sia da modificazioni nella resistenza e nella consistenza del suolo, dipendenti da:

- la variazione del tenore d'acqua nel terreno;
- dispersioni d'acqua di una certa entità nelle vicinanze;
- penetrazioni d'acqua per infiltrazioni;
- variazioni nel livello della falda freatica dovute a piogge intense o a un periodo di siccità.

Anomalie puntuali o parziali

Possono derivare da una evoluzione localizzata della portanza del suolo dovuta a:

- crescita del tenore d'acqua nel terreno;
- l'apertura di scavi o l'esecuzione di sbancamenti di dimensioni significative in prossimità;
- la circolazione molto intensa di veicoli pesanti; - uno scivolamento del terreno; - un sovraccarico puntuale.

Requisiti e Prestazioni:

Sc-001/Re-019 - Requisito: Resistenza meccanica

Classe Requisito: Di stabilità

Le strutture in sottosuolo dovranno essere in grado di contrastare le eventuali manifestazioni di deformazioni e cedimenti rilevanti dovuti all'azione di determinate sollecitazioni (carichi, forze sismiche, ecc.).

Prestazioni: *Le strutture in sottosuolo, sotto l'effetto di carichi statici, dinamici e accidentali devono assicurare stabilità e resistenza.*

Livello minimo per la prestazione: *Per i livelli minimi si rimanda alle prescrizioni di legge e di normative vigenti in materia.*

Anomalie Ricontrabili:

Sc-001/An-001 - Cedimenti

Dissesti dovuti a cedimenti di natura e causa diverse, talvolta con manifestazioni dell'abbassamento del piano di imposta della fondazione.

Sc-001/An-002 - Difetti nella verticalità

Difetti nella verticalità, sia dei muri, sia delle connessioni a causa di dissesti o eventi di natura diversa.

Sc-001/An-003 - Efflorescenze

Formazione di sostanze, generalmente di colore biancastro e di aspetto cristallino o polverulento o filamentoso, sulla superficie del manufatto. Nel caso di efflorescenze saline, la cristallizzazione può talvolta avvenire all'interno del materiale provocando spesso il distacco delle parti più superficiali: il fenomeno prende allora il nome di criptoefflorescenza o subefflorescenza.

Sc-001/An-004 - Fessurazioni

Presenza di rotture singole, ramificate, ortogonale o parallele all'armatura che possono interessare l'intero spessore del manufatto.

Sc-001/An-005 - Lesioni

Si manifestano con l'interruzione del tessuto murario. Le caratteristiche e l'andamento ne caratterizzano l'importanza e il tipo.

Sc-001/An-006 - Macchie

Pigmentazione accidentale e localizzata della superficie.

Sc-001/An-007 - Umidità

Presenza di umidità dovuta spesso per risalita capillare.

Controlli eseguibili dall'utente

Sc-001/Cn-001 - Controllo periodico

Procedura: Controllo a vista

Frequenza: 360 giorni

Le anomalie più frequenti a carico delle fondazioni si manifestano generalmente attraverso fenomeni visibili a livello delle strutture di elevazione. Bisogna controllare periodicamente l'integrità delle pareti e dei pilastri verificando l'assenza di eventuali lesioni e/o fessurazioni. Controllare eventuali smottamenti del terreno circostante alla struttura che possano essere indicatori di cedimenti strutturali. Effettuare verifiche e controlli approfonditi particolarmente in corrispondenza di manifestazioni a calamità naturali (sisma, nubifragi, ecc.).

Requisiti da verificare: -Resistenza meccanica

Anomalie: -Cedimenti, -Difetti nella verticalità, -Efflorescenze, -Fessurazioni, -Lesioni, -Macchie, -Umidità

Ditte Specializzate: Tecnici di livello superiore

Interventi eseguibili dal personale specializzato

Sc-001/In-001 - Interventi strutturali

Frequenza: Quando occorre

In seguito alla comparsa di segni di cedimenti strutturali (lesioni, fessurazioni, rotture), effettuare accurati accertamenti per la diagnosi e la verifica delle strutture, da parte di tecnici qualificati, che possano individuare la causa/effetto del dissesto ed evidenziare eventuali modificazioni strutturali tali da compromettere la stabilità delle strutture, in particolare verificare la perpendicolarità del fabbricato. Procedere quindi al consolidamento delle stesse a secondo del tipo di dissesti riscontrati. **Ditte Specializzate:** Tecnici di livello superiore

Note:

Nota:

Tutte le prescrizioni di manutenzione vanno realizzate secondo il disciplinare

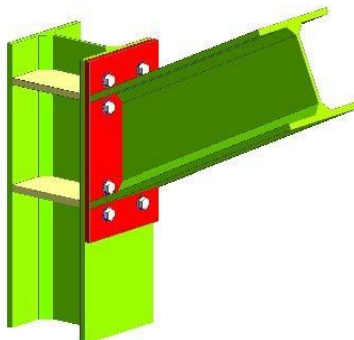
Strutture in elevazione - Su_001/Co-002 - Elenco Schede -

Su_001/Co-002/Sc-002 Pilastro in acciaio

Su_001/Co-002/Sc-003 Trave in acciaio

Pilastro in acciaio - Su_001/Co-002/Sc-002

Elemento costruttivo verticale con profilato metallico di forma diversa (IPE, HE, UPN etc.) che permette di sostenere i carichi trasmessi dalle strutture sovrastanti.



Diagnostica:**Cause possibili delle anomalie:**

Origine dei difetti di stabilità o di geometria:

- errori nel calcolo o nella concezione;
- valutazione errata dei carichi e dei sovraccarichi;
- non desolidarizzazione della struttura portante rispetto ad elementi di attrezzatura;
- difetti di fabbricazione in officina;
- tipi di acciaio non corretti, saldature difettose, non rispetto delle tolleranze di dilatazione;
- difetti di montaggio (connessioni difettose, stralli assenti, contraventature insufficiente);
- appoggi bloccati che impediscono la dilatazione;
- sovraccarichi eccezionali non previsti;
- sovraccarichi puntuali non controllati;
- movimenti delle fondazioni;
- difetti di collegamento tra gli elementi.

Origine delle anomalie di derivazione chimica:

- assenza di protezione del metallo;
- ambiente umido;
- ambiente aggressivo;
- assenza di accesso alla struttura (nel caso di protezione contro l'incendio).

Anomalie Ricontrabili:**Sc-005/An-001 - Crosta**

Deposito superficiale di spessore variabile, duro e fragile, generalmente di colore nero.

Sc-005/An-002 - Decolorazione

Alterazione cromatica della superficie.

Sc-005/An-003 - Deposito superficiale

Accumulo di pulviscolo atmosferico o di altri materiali estranei, di spessore variabile, poco coerente e poco aderente alla superficie del rivestimento.

Sc-005/An-004 - Disgregazione

Decoesione caratterizzata da distacco di granuli o cristalli sotto minime sollecitazioni meccaniche.

Sc-005/An-005 - Distacco

Disgregazione e distacco di parti notevoli del materiale che può manifestarsi anche mediante espulsione di elementi prefabbricati dalla loro sede.

Sc-005/An-006 - Erosione superficiale

Asportazione di materiale dalla superficie dovuta a processi di natura diversa. Quando sono note le cause di degrado, possono essere utilizzati anche termini come erosione per abrasione o erosione per corrosione (cause meccaniche), erosione per corrosione (cause chimiche e biologiche), erosione per usura (cause antropiche).

Sc-005/An-007 - Esfoliazione

Degradazione che si manifesta con distacco, spesso seguito da caduta, di uno o più strati superficiali subparalleli fra loro, generalmente causata dagli effetti del gelo.

Sc-005/An-008 - Macchie e graffi

Imbrattamento della superficie con sostanze macchianti in grado di aderire e penetrare nel materiale.

Sc-005/An-009 - Mancanza

Caduta e perdita di parti del materiale del manufatto.

Sc-005/An-010 - Patina biologica

Strato sottile, morbido e omogeneo, aderente alla superficie e di evidente natura biologica, di colore variabile, per lo più verde. La patina biologica è costituita prevalentemente da microrganismi cui possono aderire polvere, terriccio.

Sc-005/An-011 - Penetrazione di umidità

Comparsa di macchie di umidità dovute all'assorbimento di acqua.

Sc-005/An-012 - Polverizzazione

Decoesione che si manifesta con la caduta spontanea dei materiali sotto forma di polvere o granuli.

Sc-005/An-013 - Presenza di vegetazione

Presenza di vegetazione caratterizzata dalla formazione di licheni, muschi e piante lungo le superficie.

Sc-005/An-014 - Rigonfiamento

Variazione della sagoma che interessa l'intero spessore del materiale e che si manifesta soprattutto in elementi lastriformi.

Controlli eseguibili dall'utente**Sc-005/Cn-001 - Controllo periodico**

Procedura: Controllo a vista

Frequenza: 360 giorni

Ispezione visiva dello stato dell'elemento strutturale metallico con identificazione e rilievo delle anomalie quali ruggine, rimozione protezione antincendio etc.

Ricerca della causa del degrado e controllo della qualità dell'acciaio. Analisi dell'opportunità di ricorrere ad uno specialista.

Requisiti da verificare: -Resistenza meccanica, -Regolarità delle finiture

Anomalie: -Disgregazione, -Erosione superficiale, -Decolorazione, -Patina biologica, -Presenza di vegetazione, -Distacco

Ditte Specializzate: Tecnici di livello superiore

Interventi eseguibili dal personale specializzato

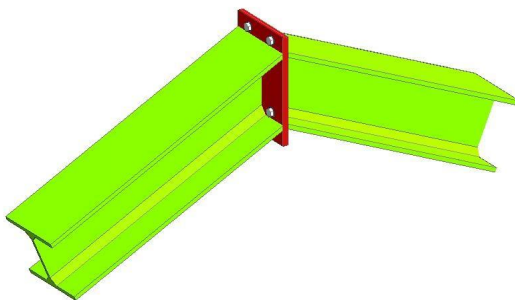
Sc-005/In-001 - Interventi strutturali

Frequenza: Quando occorre

Gli interventi riparativi dovranno effettuarsi secondo necessità e secondo del tipo di anomalia accertata. Fondamentale è la previa diagnosi, a cura di tecnici specializzati, delle cause del difetto accertato. **Ditte Specializzate:** Tecnici di livello superiore

Trave in acciaio - Su_001/Co-002/Sc-003

Elemento costruttivo orizzontale o inclinato in acciaio di forma diversa che permette di sostenere i carichi trasmessi dalle strutture sovrastanti.



Diagnostica:

Cause possibili delle anomalie:

Origine dei difetti di stabilità o di geometria:

- errori nel calcolo o nella concezione;
- valutazione errata dei carichi e dei sovraccarichi;
- non desolidarizzazione della struttura portante rispetto ad elementi di attrezzatura;
- difetti di fabbricazione in officina;
- tipi di acciaio non corretti, saldature difettose, non rispetto delle tolleranze di dilatazione;
- difetti di montaggio (connessioni difettose, stralli assenti, contraventature insufficiente);
- appoggi bloccati che impediscono la dilatazione;
- sovraccarichi eccezionali non previsti;
- sovraccarichi puntuali non controllati;
- movimenti delle fondazioni;
- difetti di collegamento tra gli elementi.

Origine delle anomalie di derivazione chimica:

- assenza di protezione del metallo;
- ambiente umido;
- ambiente aggressivo;
- assenza di accesso alla struttura (nel caso di protezione contro l'incendio).

Anomalie Ricontrabili:

Sc-006/An-001 - Crosta

Deposito superficiale di spessore variabile, duro e fragile, generalmente di colore nero.

Sc-006/An-002 - Decolorazione

Alterazione cromatica della superficie.

Sc-006/An-003 - Deposito superficiale

Accumulo di pulviscolo atmosferico o di altri materiali estranei, di spessore variabile, poco coerente e poco aderente alla superficie del rivestimento.

Sc-006/An-004 - Distacco

Disgregazione e distacco di parti notevoli del materiale che può manifestarsi anche mediante espulsione di elementi prefabbricati dalla loro sede.

Sc-006/An-005 - Efflorescenze

Formazione di sostanze, generalmente di colore biancastro e di aspetto cristallino o polverulento o filamentoso, sulla superficie del manufatto. Nel caso di efflorescenze saline, la cristallizzazione può talvolta avvenire all'interno del materiale provocando spesso il distacco delle parti più superficiali: il fenomeno prende allora il nome di criptoefflorescenza o subefflorescenza.

Sc-006/An-006 - Erosione superficiale

Asportazione di materiale dalla superficie dovuta a processi di natura diversa. Quando sono note le cause di degrado, possono essere utilizzati anche termini come erosione per abrasione o erosione per corrosione (cause meccaniche), erosione per corrosione (cause chimiche e biologiche), erosione per usura (cause antropiche).

Sc-006/An-007 - Mancanza

Caduta e perdita di parti del materiale del manufatto.

Sc-006/An-008 - Patina biologica

Strato sottile, morbido e omogeneo, aderente alla superficie e di evidente natura biologica, di colore variabile, per lo più verde. La patina biologica è costituita prevalentemente da microrganismi cui possono aderire polvere, terriccio.

Sc-006/An-009 - Presenza di vegetazione

Presenza di vegetazione caratterizzata dalla formazione di licheni, muschi e piante lungo le superficie.

Controlli eseguibili dall'utente

Sc-006/Cn-001 - Controllo periodico

Procedura: Controllo a vista

Frequenza: 360 giorni

Ispezione visiva dello stato dell'elemento strutturale metallico con identificazione e rilievo delle anomalie quali ruggine, rimozione protezione antincendio etc.

Ricerca della causa del degrado e controllo della qualità dell'acciaio. Analisi dell'opportunità di ricorrere ad uno specialista.

Requisiti da verificare: *-Resistenza meccanica, -Regolarità delle finiture*

Anomalie: *-Deposito superficiale, -Erosione superficiale, -Patina biologica, -Distacco, -Decolorazione, -Presenza di vegetazione*

Ditte Specializzate: Tecnici di livello superiore

Interventi eseguibili dal personale specializzato

Sc-006/In-001 - Interventi strutturali

Frequenza: Quando occorre

Gli interventi riparativi dovranno effettuarsi secondo necessità e secondo del tipo di anomalia accertata. Fondamentale è la previa diagnosi, a cura di tecnici specializzati, delle cause del difetto accertato. **Ditte Specializzate:** Tecnici di livello superiore

Unioni - Su_001/Co-003 - Elenco Schede -

Su_001/Co-003/Sc-004 Bulloni per acciaio

Su_001/Co-003/Sc-005 Saldature acciaio

Bulloni per acciaio - Su_001/Co-003/Sc-004

Sono elementi di giunzione tra parti metalliche. Le tipologie e caratteristiche dei prodotti forniti dal mercato variano a secondo dell'impiego. L'impiego di bulloni è indicato quando vi è la necessità di collegare elementi con spessori notevoli e/o nei casi in cui i collegamenti devono essere realizzati in cantiere. Essi possono essere stampati o torniti. Sono formati da: - viti, con testa (definita bullone) con forma esagonale e gambo in parte o completamente filettato, generalmente il diametro dei bulloni utilizzati per le carpenterie varia tra i 12-30 mm;- dadi, sempre di forma esagonale, che svolgono la funzione di serraggio del bullone;- rondelle, in genere di forma circolare, che svolgono la funzione di rendere agevole il serraggio dei dadi;- controdadi, si tratta di rosette elastiche, bulloni precaricati, e/o altri sistemi, con funzione di resistenza ad eventuali vibrazioni. I bulloni sono in genere sottoposti a forze perpendicolari al gambo (a taglio) e/o a forze parallele al gambo (a trazione). Le unioni bullonate si dividono in due categorie:- a flangia, usate tipicamente nei casi in cui il bullone è sottoposto prevalentemente a trazione.- a coprighiunto, usate tipicamente nei casi in cui il bullone è sottoposto a taglio.

Anomalie Ricontrabili:

Sc-009/An-001 - Allentamento

Allentamento delle bullonature rispetto alle tenute di serraggio.

Sc-009/An-002 - Corrosione

Decadimento dei materiali metallici a causa della combinazione con sostanze presenti nell'ambiente (ossigeno, acqua, anidride carbonica, ecc.).

Sc-009/An-003 - Impiego di materiali non durevoli

Impiego di materiali non durevoli nelle fasi manutentive degli elementi.

Sc-009/An-004 - Rifollamento

Deformazione dei fori delle lamiere, predisposti per le unioni, dovute alla variazione delle azioni esterne sulla struttura e/o ad errori progettuali e/o costruttivi.

Sc-009/An-005 - Strappamento

Rottura dell'elemento dovute a sollecitazioni assiali che superano la capacità di resistenza del materiale.

Sc-009/An-006 - Tranciamento

Rottura dell'elemento dovute a sollecitazioni taglienti che superano la capacità di resistenza del materiale.

Controlli eseguibili dal personale specializzato

Sc-009/Cn-001 - Controllo generale

Procedura: Verifica

Frequenza: 730 giorni

Controllo degli elementi di giunzione tra parti e verifica della giusta tenuta di serraggio. Per la corretta messa in opera delle unioni bullonate occorre fare 4 tipi di verifica:- verifica di resistenza a taglio o a tranciamento;- verifica della pressione del foro o a rifollamento;- verifica a rottura per trazione della piastra o a strappamento;- verifica a rottura per trazione dei fori o a strappamento.

Requisiti da verificare: -Resistenza alla corrosione, -Resistenza meccanica

Anomalie: -Allentamento, -Corrosione, -Rifollamento

Ditte Specializzate: Tecnici di livello superiore

Sc-009/Cn-002 - Controllo impiego di materiali durevoli

Procedura: Verifica

Frequenza: Quando occorre

Verificare che nelle fasi manutentive degli elementi vengano utilizzati componenti caratterizzati da una durabilità elevata. **Requisiti**

da verificare: -Uso di materiali, elementi e componenti a durabilità alta

Anomalie: -Impiego di materiali non durevoli

Ditte Specializzate: Tecnici di livello superiore

Interventi eseguibili dal personale specializzato

Sc-009/In-001 - Ripristino

Frequenza: 730 giorni

Ripristino delle tenute di serraggio tra elementi. Sostituzione di eventuali elementi corrosi o degradati con altri di analoghe caratteristiche.

Ditte Specializzate: Specializzati vari

Saldature acciaio - Su_001/Co-003/Sc-005

Le saldature sono collegamenti di parti solide che realizzano una continuità del materiale fra le parti che vengono unite. Le saldature, in genere, presuppongono la fusione delle parti che vengono unite. Attraverso le saldature viene garantita anche la continuità delle caratteristiche dei materiali delle parti unite. Esse si basano sul riscaldamento degli elementi da unire (definiti pezzi base) fino al raggiungimento del rammollimento e/o la fusione per ottenere il collegamento delle parti con o senza materiale d'apporto che fondendo forma un cordone di saldatura. Tra le principali unioni saldate:- a piena penetrazione;- a parziale penetrazione;- unioni realizzate con cordoni d'angolo. Tra le principali tecniche di saldature si elencano:- saldatura a filo continuo (mig-mag);- saldatura per fusione (tig);- saldatura con elettrodo rivestito;- saldatura a fiamma ossiacetilenica;- saldatura in arco sommerso;- saldatura narrow-gap;- saldatura a resistenza;- saldatura a punti;- saldatura a rilievi;- saldatura a rulli;- saldatura per scintillio;- saldatura a plasma;- saldatura laser;- saldatura per attrito.

Sc-010/Re-018 - Requisito: Resistenza alla corrosione

Classe Requisito: Durabilità tecnologica

Gli elementi di unione utilizzati non devono decadere in processi di corrosione.

Prestazioni: *Gli elementi metallici utilizzati per le unioni non devono decadere in processi di corrosione se sottoposti all'azione dell'acqua e del gelo.*

Livello minimo per la prestazione: *I materiali utilizzati per le unioni devono soddisfare i requisiti indicati dalla norme vigenti.*

Sc-010/Re-019 - Requisito: Resistenza meccanica

Classe Requisito: Di stabilità

Gli elementi utilizzati per realizzare unioni diverse devono garantire resistenza meccanica alle sollecitazioni ad essi trasmessi

Prestazioni: *Le unioni devono essere realizzate con materiali idonei a resistere a fenomeni di trazione che potrebbero verificarsi durante il ciclo di vita.*

Livello minimo per la prestazione: *I materiali utilizzati per le unioni devono soddisfare i requisiti indicati dalla norme vigenti.*

Sc-010/Re-026 - Requisito: Uso di materiali, elementi e componenti

Classe Requisito: Utilizzo razionale delle risorse

a durabilità alta

Razionale uso delle risorse mediante l'impiego di materiali ad elevata durabilità.

Prestazioni: *In fase progettuale individuare e scegliere elementi e componenti contraddistinti da una durabilità alta.*

Livello minimo per la prestazione: *In fase di progetto occorre assicurare una adeguata percentuale di elementi costruttivi contraddistinti da una durabilità elevata.*

Anomalie Ricontrabili:

Sc-010/An-001 - Corrosione

Decadimento dei materiali metallici a causa della combinazione con sostanze presenti nell'ambiente (ossigeno, acqua, anidride carbonica, ecc.).

Sc-010/An-002 - Cricca

Fenditura sottile e profonda del materiale costituente alla saldatura dovuta ad errori di esecuzione.

Sc-010/An-003 - Impiego di materiali non durevoli

Impiego di materiali non durevoli nelle fasi manutentive degli elementi.

Sc-010/An-004 - Interruzione

Interruzione dei cordoni di saldatura e mancanza di continuità tra le parti.

Sc-010/An-005 - Rottura

Rottura dei cordoni di saldatura e mancanza di continuità tra le parti.

Controlli eseguibili dal personale specializzato

Sc-010/Cn-001 - Controllo generale

Procedura: Verifica
Frequenza: 365 giorni

Controllo degli elementi di giunzione tra parti e verifica della giusta tenuta di serraggio.

Requisiti da verificare: *-Resistenza alla corrosione, -Resistenza meccanica*

Anomalie: *-Corrosione, -Interruzione, -Rottura*

Ditte Specializzate: Tecnici di livello superiore

Sc-010/Cn-002 - Controllo impiego di materiali durevoli

Procedura: Verifica
Frequenza: Quando occorre

Verificare che nelle fasi manutentive degli elementi vengano utilizzati componenti caratterizzati da una durabilità elevata.

Requisiti da verificare: *-Uso di materiali, elementi e componenti a durabilità alta*

Anomalie: *-Impiego di materiali non durevoli*

Ditte Specializzate: Tecnici di livello superiore

Interventi eseguibili dal personale specializzato

Sc-010/In-001 - Rimozione ossidazioni

Frequenza: Quando occorre

Rimozione di eventuali ossidazioni che interessano le saldature. **Ditte**

Specializzate: Specializzati vari

Sc-010/In-002 - Ripristino

Frequenza: Quando occorre

Rimozione della saldatura difettosa e realizzazione di una nuova.

Ditte Specializzate: Specializzati vari

PIANO DI MANUTENZIONE

DELLA PARTE STRUTTURALE DELL'OPERA

paragrafo 10.1 della Circolare del C.S.LL.PP. n. 7 del 21.01.2019

MANUALE D'USO

ELENCO CORPI D'OPERA

N° 1 -Nuova Opera- Su_001 Sistema strutturale

Corpo d'Opera N° 1 - -Nuova Opera-

TC "Sistema
strutturale"**Sub
Sistema**

Su_001 - Sistema strutturale

Il sistema strutturale rappresenta l'insieme di tutti gli elementi portanti principali e secondari che, nell'organismo architettonico che ne deriva, sono destinati ad assorbire i carichi e le azioni esterne cui il manufatto è soggetto durante tutta la sua vita di esercizio.

Elenco Componenti

Su_001/Co-001 Strutture in fondazione in c.a.o.

Su_001/Co-002 Strutture in elevazione

Su_001/Co-003 Unioni

Componente Su_001/Co-001 - Strutture in fondazione

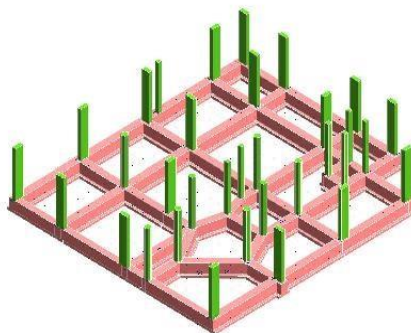
Si definisce fondazione quella parte della struttura del sistema edilizio destinata a sostenere nel tempo il peso della sovrastante costruzione e a distribuirlo, insieme alle risultanti delle forze esterne, sul terreno di fondazione senza che si verifichino dissesti sia nel suolo che nella costruzione.

Elenco Schede

Su_001/Co-001/Sc-001 Fondazioni dirette

Fondazioni dirette - Su_001/Co-001/Sc-001

Insieme degli elementi tecnici orizzontali del sistema edilizio direttamente adagiate sul suolo di fondazione. Fanno parte di questa tipologia elementi come le travi rovescie e i plinti diretti. **Modalità d'uso corretto:** *L'utente dovrà soltanto accertarsi della comparsa di eventuali anomalie che possano anticipare l'insorgenza di fenomeni di dissesto o cedimenti strutturali, causate da sollecitazioni di diverso tipo, attacchi acidi, esposizione a solfati, con graduale corrosione degli strati superficiali di calcestruzzo.*



Diagnostica:

Cause possibili delle anomalie:

Anomalie generalizzate

Possuno derivare da errori nella concezione, o da una cattiva esecuzione, sia da modificazioni nella resistenza e nella consistenza del suolo, dipendenti da:

- la variazione del tenore d'acqua nel terreno;
- dispersioni d'acqua di una certa entità nelle vicinanze;
- penetrazioni d'acqua per infiltrazioni;
- variazioni nel livello della falda freatica dovute a piogge intense o a un periodo di siccità.

Anomalie puntuali o parziali

Possuno derivare da una evoluzione localizzata della portanza del suolo dovuta a:

- crescita del tenore d'acqua nel terreno;
- l'apertura di scavi o l'esecuzione di sbancamenti di dimensioni significative in prossimità;
- la circolazione molto intensa di veicoli pesanti; - uno scivolamento del terreno; - un sovraccarico puntuale.

Anomalie Ricontrabili:

Sc-001/An-001 - Cedimenti

Dissesti dovuti a cedimenti di natura e causa diverse, talvolta con manifestazioni dell'abbassamento del piano di imposta della fondazione.

Sc-001/An-002 - Difetti nella verticalità

Difetti nella verticalità, sia dei muri, sia delle connessioni a causa di dissesti o eventi di natura diversa.

Sc-001/An-003 - Efflorescenze

Formazione di sostanze, generalmente di colore biancastro e di aspetto cristallino o polverulento o filamentoso, sulla superficie del manufatto. Nel caso di efflorescenze saline, la cristallizzazione può talvolta avvenire all'interno del materiale provocando spesso il distacco delle parti più superficiali: il fenomeno prende allora il nome di criptoefflorescenza o subefflorescenza.

Sc-001/An-004 - Fessurazioni

Presenza di rotture singole, ramificate, ortogonale o parallele all'armatura che possono interessare l'intero spessore del manufatto.

Sc-001/An-005 - Lesioni

Si manifestano con l'interruzione del tessuto murario. Le caratteristiche e l'andamento ne caratterizzano l'importanza e il tipo.

Sc-001/An-006 - Macchie

Pigmentazione accidentale e localizzata della superficie. **Sc-001/An-007 - Umidità**

Presenza di umidità dovuta spesso per risalita capillare.

Sc-001/Cn-001 - Controllo periodico

Procedura: Controllo a vista

Frequenza: 360 giorni

Le anomalie più frequenti a carico delle fondazioni si manifestano generalmente attraverso fenomeni visibili a livello delle strutture di elevazione. Bisogna controllare periodicamente l'integrità delle pareti e dei pilastri verificando l'assenza di eventuali lesioni e/o fessurazioni. Controllare eventuali smottamenti del terreno circostante alla struttura che possano essere indicatori di cedimenti strutturali. Effettuare verifiche e controlli approfonditi particolarmente in corrispondenza di manifestazioni a calamità naturali (sisma, nubifragi, ecc.).

Requisiti da verificare: -Resistenza meccanica

Anomalie: -Cedimenti, -Difetti nella verticalità, -Efflorescenze, -Fessurazioni, -Lesioni, -Macchie, -Umidità

Note:

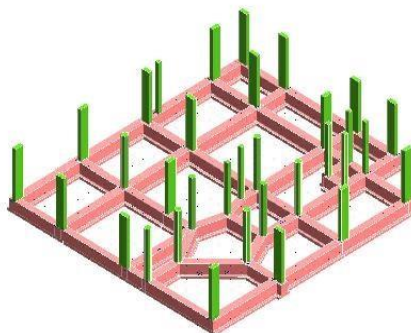
Nota:

Tutte le prescrizioni di manutenzione vanno realizzate secondo il disciplinare

Platee - Su_001/Co-001/Sc-003

La fondazione a platea viene utilizzata per edifici a struttura in c.a. o in acciaio quando il terreno di fondazione ha una resistenza unitaria modesta rispetto al carico trasmesso dall'edificio. Sono costituite da travi principali, che si incontrano in corrispondenza della base dei pilastri, da travi secondarie, incastrate a quelle principali e poco distanziate fra loro in modo da ridurre lo spessore e l'armatura delle solette, e da solette incastrate alle travi e armate con ferri unidirezionali o incrociati. Viene realizzato, sotto la fondazione, uno strato (solitamente di 10 cm) di magrone, confezionato con cls a basso dosaggio, per livellare il piano di appoggio e per evitare il contatto fra l'armatura e il suolo.

Modalità d'uso corretto: *Per le fondazioni a platea, quale modalità d'uso corretta, occorre che venga periodicamente verificato lo stato di conservazione del manufatto, verificando se siano presenti o meno lesioni sulle strutture in elevazione, riconducibili a fenomeni interessanti le fondazioni (rotture, cedimenti, ecc.), o altro indicatore dello stato di conservazione delle condizioni originarie dell'opera.*



Diagnostica:

Cause possibili delle anomalie:

Anomalie generalizzate

Possono derivare da errori nella concezione, o da una cattiva esecuzione, sia da modificazioni nella resistenza e nella consistenza del suolo, dipendenti da:

- la variazione del tenore d'acqua nel terreno;
- dispersioni d'acqua di una certa entità nelle vicinanze;
- penetrazioni d'acqua per infiltrazioni;
- variazioni nel livello della falda freatica dovute a piogge intense o a un periodo di siccità.

Anomalie puntuali o parziali

Possono derivare da una evoluzione localizzata della portanza del suolo dovuta a:

- crescita del tenore d'acqua nel terreno;
- l'apertura di scavi o l'esecuzione di sbancamenti di dimensioni significative in prossimità;
- la circolazione molto intensa di veicoli pesanti; - uno scivolamento del terreno; - un sovraccarico puntuale.

Anomalie Ricontrabili:

Sc-003/An-001 - Cedimenti

Dissesti dovuti a cedimenti di natura e causa diverse, talvolta con manifestazioni dell'abbassamento del piano di imposta della fondazione.

Sc-003/An-002 - Corrosione

Degradazione che implica l'evolversi di processi chimici che portano alla corrosione delle armature in acciaio per carbonatazione del ricoprimento di calcestruzzo o per cloruri, visibile con distacchi del copriferro, lesioni e striature di ruggine.

Sc-003/An-003 - Difetti nella verticalità

Difetti nella verticalità, sia dei muri, sia delle connessioni a causa di dissesti o eventi di natura diversa.

Sc-003/An-004 - Fessurazioni

Presenza di rotture singole, ramificate, ortogonale o parallele all'armatura che possono interessare l'intero spessore del manufatto.

Sc-003/An-005 - Lesioni

Rotture che si manifestano con l'interruzione del tessuto strutturale dell'elemento, le cui caratteristiche e andamento ne definiscono l'importanza e il tipo.

Sc-003/An-006 - Umidità

Presenza di umidità dovuta spesso per risalita capillare.

Sc-003/Cn-001 - Controllo periodico

Procedura: Controllo a vista

Frequenza: 360 giorni

Le anomalie più frequenti a carico delle fondazioni si manifestano generalmente attraverso fenomeni visibili a livello delle strutture di elevazione. Bisogna controllare periodicamente l'integrità delle pareti e dei pilastri verificando l'assenza di eventuali lesioni e/o fessurazioni. Controllare eventuali smottamenti del terreno circostante alla struttura che possano essere indicatori di cedimenti strutturali. Effettuare verifiche e controlli approfonditi particolarmente in corrispondenza di manifestazioni a calamità naturali (sisma, nubifragi, ecc.). **Anomalie:** -Umidità, -Difetti nella verticalità, -Lesioni, -Fessurazioni, -Cedimenti

Note:**Nota:**

Tutte le prescrizioni di manutenzione vanno realizzate secondo il disciplinare

Componente Su_001/Co-002 - Strutture in elevazione

Si definiscono strutture di elevazione gli insiemi degli elementi tecnici del sistema edilizio aventi la funzione di resistere alle azioni di varia natura agenti sulla parte di costruzione fuori terra, trasmettendole alle strutture di fondazione e quindi al terreno.

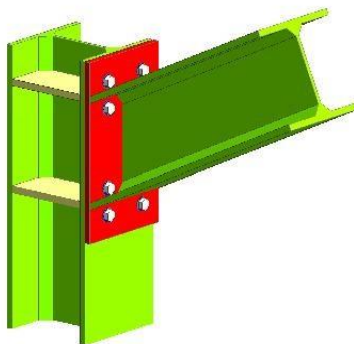
Elenco Schede

Su_001/Co-002/Sc002 Pilastro in acciaio

Su_001/Co-002/Sc003 Trave in acciaio

Pilastro in acciaio - Su_001/Co-002/Sc-002

Elemento costruttivo verticale con profilato metallico di forma diversa (IPE, HE, UPN etc.) che permette di sostenere i carichi trasmessi dalle strutture sovrastanti. **Modalità d'uso corretto:** *Non è consentito apportare modifiche o comunque compromettere l'integrità delle strutture per nessuna ragione. Occorre controllo periodicamente il grado di usura delle parti in vista, al fine di riscontrare eventuali anomalie. In caso di accertata anomalia (presenza di lesioni, rigonfiamenti, avallamenti) occorre consultare al più presto un tecnico abilitato.*

**Diagnostica:****Cause possibili delle anomalie:**

Origine dei difetti di stabilità o di geometria:

- errori nel calcolo o nella concezione;
- valutazione errata dei carichi e dei sovraccarichi;
- non desolidarizzazione della struttura portante rispetto ad elementi di attrezzatura;
- difetti di fabbricazione in officina;
- tipi di acciaio non corretti, saldature difettose, non rispetto delle tolleranze di dilatazione;
- difetti di montaggio (connessioni difettose, stralli assenti, contraventature insufficienti);
- appoggi bloccati che impediscono la dilatazione;
- sovraccarichi eccezionali non previsti;
- sovraccarichi puntuali non controllati;
- movimenti delle fondazioni;
- difetti di collegamento tra gli elementi.

Origine delle anomalie di derivazione chimica:

- assenza di protezione del metallo;
- ambiente umido;
- ambiente aggressivo;
- assenza di accesso alla struttura (nel caso di protezione contro l'incendio).

Anomalie Ricontrabili:**Sc-005/An-001 - Crosta**

Deposito superficiale di spessore variabile, duro e fragile, generalmente di colore nero.

Sc-005/An-002 - Decolorazione

Alterazione cromatica della superficie.

Sc-005/An-003 - Deposito superficiale

Accumulo di pulviscolo atmosferico o di altri materiali estranei, di spessore variabile, poco coerente e poco aderente alla superficie del rivestimento.

Sc-005/An-004 - Disgregazione

Decoesione caratterizzata da distacco di granuli o cristalli sotto minime sollecitazioni meccaniche.

Sc-005/An-005 - Distacco

Disgregazione e distacco di parti notevoli del materiale che può manifestarsi anche mediante espulsione di elementi prefabbricati dalla loro sede.

Sc-005/An-006 - Erosione superficiale

Asportazione di materiale dalla superficie dovuta a processi di natura diversa. Quando sono note le cause di degrado, possono essere utilizzati anche termini come erosione per abrasione o erosione per corrosione (cause meccaniche), erosione per corrosione (cause chimiche e biologiche), erosione per usura (cause antropiche).

Sc-005/An-007 - Esfoliazione

Degradazione che si manifesta con distacco, spesso seguito da caduta, di uno o più strati superficiali subparalleli fra loro, generalmente causata dagli effetti del gelo.

Sc-005/An-008 - Macchie e graffi

Imbrattamento della superficie con sostanze macchianti in grado di aderire e penetrare nel materiale.

- Mancanza

Caduta e perdita di parti del materiale del manufatto.

Sc-005/An-010 - Patina biologica

Strato sottile, morbido e omogeneo, aderente alla superficie e di evidente natura biologica, di colore variabile, per lo più verde. La patina biologica è costituita prevalentemente da microrganismi cui possono aderire polvere, terriccio.

Sc-005/An-011 - Penetrazione di umidità

Comparsa di macchie di umidità dovute all'assorbimento di acqua.

Sc-005/An-012 - Polverizzazione

Decoesione che si manifesta con la caduta spontanea dei materiali sotto forma di polvere o granuli.

Sc-005/An-013 - Presenza di vegetazione

Presenza di vegetazione caratterizzata dalla formazione di licheni, muschi e piante lungo le superficie.

014 - Rigonfiamento

Variazione della sagoma che interessa l'intero spessore del materiale e che si manifesta soprattutto in elementi lastriformi.

Sc-005/Cn-001 - Controllo periodico

Procedura: Controllo a vista

Frequenza: 360 giorni

Ispezione visiva dello stato dell'elemento strutturale metallico con identificazione e rilievo delle anomalie quali ruggine, rimozione protezione antincendio etc.

Ricerca della causa del degrado e controllo della qualità dell'acciaio. Analisi dell'opportunità di ricorrere ad uno specialista.

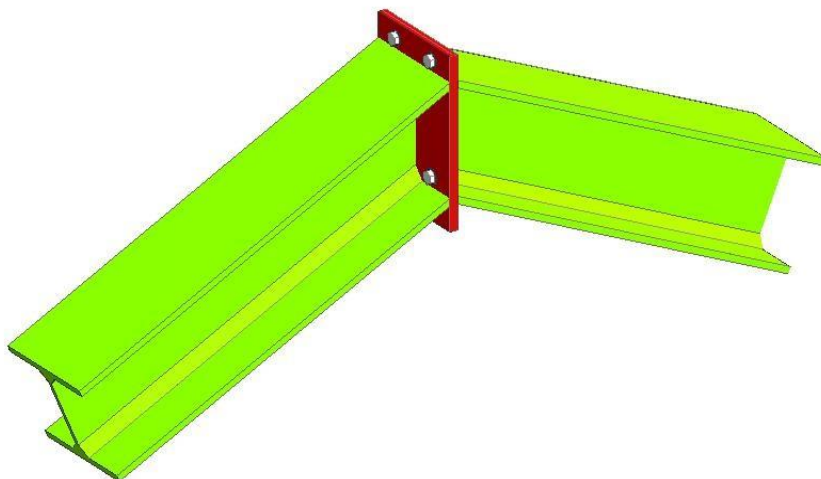
Requisiti da verificare: -Resistenza meccanica, -Regolarità delle finiture

Anomalie: -Disgregazione, -Erosione superficiale, -Decolorazione, -Patina biologica, -Presenza di vegetazione, -Distacco

Trave in acciaio - Su_001/Co-002/Sc-003

Elemento costruttivo orizzontale o inclinato in acciaio di forma diversa che permette di sostenere i carichi trasmessi dalle strutture sovrastanti.

Modalità d'uso corretto: Non è consentito apportare modifiche o comunque compromettere l'integrità delle strutture per nessuna ragione. Occorre controllare periodicamente il grado di usura delle parti in vista, al fine di riscontrare eventuali anomalie. In caso di accertata anomalia (presenza di lesioni, rigonfiamenti, avallamenti) occorre consultare al più presto un tecnico abilitato.



Diagnostica:

Cause possibili delle anomalie:

Origine dei difetti di stabilità o di geometria:

- errori nel calcolo o nella concezione;
- valutazione errata dei carichi e dei sovraccarichi;
- non desolidarizzazione della struttura portante rispetto ad elementi di attrezzatura;
- difetti di fabbricazione in officina;
- tipi di acciaio non corretti, saldature difettose, non rispetto delle tolleranze di dilatazione;
- difetti di montaggio (connessioni difettose, stralli assenti, contraventature insufficienti);
- appoggi bloccati che impediscono la dilatazione;
- sovraccarichi eccezionali non previsti;
- sovraccarichi puntuali non controllati;
- movimenti delle fondazioni;
- difetti di collegamento tra gli elementi.

Origine delle anomalie di derivazione chimica:

- assenza di protezione del metallo;
- ambiente umido;
- ambiente aggressivo;
- assenza di accesso alla struttura (nel caso di protezione contro l'incendio).

Anomalie Ricontrabili:**Sc-006/An-001 - Crosta**

Deposito superficiale di spessore variabile, duro e fragile, generalmente di colore nero.

Sc-006/An-002 - Decolorazione

Alterazione cromatica della superficie.

Sc-006/An-003 - Deposito superficiale

Accumulo di pulviscolo atmosferico o di altri materiali estranei, di spessore variabile, poco coerente e poco aderente alla superficie del rivestimento.

Sc-006/An-004 - Distacco

Disgregazione e distacco di parti notevoli del materiale che può manifestarsi anche mediante espulsione di elementi prefabbricati dalla loro sede.

Sc-006/An-005 - Efflorescenze

Formazione di sostanze, generalmente di colore biancastro e di aspetto cristallino o polverulento o filamentoso, sulla superficie del manufatto. Nel caso di efflorescenze saline, la cristallizzazione può talvolta avvenire all'interno del materiale provocando spesso il distacco delle parti più superficiali: il fenomeno prende allora il nome di criptoefflorescenza o subefflorescenza.

Sc-006/An-006 - Erosione superficiale

Asportazione di materiale dalla superficie dovuta a processi di natura diversa. Quando sono note le cause di degrado, possono essere utilizzati anche termini come erosione per abrasione o erosione per corrosione (cause meccaniche), erosione per corrosione (cause chimiche e biologiche), erosione per usura (cause antropiche).

Sc-006/An-007 - Mancanza

Caduta e perdita di parti del materiale del manufatto.

Sc-006/An-008 - Patina biologica

Strato sottile, morbido e omogeneo, aderente alla superficie e di evidente natura biologica, di colore variabile, per lo più verde. La patina biologica è costituita prevalentemente da microrganismi cui possono aderire polvere, terriccio.

Sc-006/An-009 - Presenza di vegetazione

Presenza di vegetazione caratterizzata dalla formazione di licheni, muschi e piante lungo le superficie.

Sc-006/Cn-001 - Controllo periodico

Procedura: Controllo a vista

Frequenza: 360 giorni

Ispezione visiva dello stato dell'elemento strutturale metallico con identificazione e rilievo delle anomalie quali ruggine, rimozione protezione antincendio etc.

Ricerca della causa del degrado e controllo della qualità dell'acciaio. Analisi dell'opportunità di ricorrere ad uno specialista.

Requisiti da verificare: -Resistenza meccanica, -Regolarità delle finiture

Elenco Schede

Su_001/Co-003/Sc-005	Bulloni per acciaio
Su_001/Co-003/Sc-006	Saldature acciaio

Bulloni per acciaio - Su_001/Co-003/Sc-004

Sono elementi di giunzione tra parti metalliche. Le tipologie e caratteristiche dei prodotti forniti dal mercato variano a secondo dell'impiego. L'impiego di bulloni è indicato quando vi è la necessità di collegare elementi con spessori notevoli e/o nei casi in cui i collegamenti devono essere realizzati in cantiere. Essi possono essere stampati o torniti. Sono formati da: - viti, con testa (definita bullone) con forma esagonale e gambo in parte o completamente filettato, generalmente il diametro dei bulloni utilizzati per le carpenterie varia tra i 12-30 mm;- dadi, sempre di forma esagonale, che svolgono la funzione di serraggio del bullone;- rondelle, in genere di forma circolare, che svolgono la funzione di rendere agevole il serraggio dei dadi;- controdadi, si tratta di rosette elastiche, bulloni precaricati, e/o altri sistemi, con funzione di resistenza ad eventuali vibrazioni. I bulloni sono in genere sottoposti a forze perpendicolari al gambo (a taglio) e/o a forze parallele al gambo (a trazione). Le unioni

bullonate si dividono in due categorie:- a flangia, usate tipicamente nei casi in cui il bullone è sottoposto prevalentemente a trazione.- a coprighiunto, usate tipicamente nei casi in cui il bullone è sottoposto a taglio.

Modalità d'uso corretto: *Verificare che i bulloni siano adeguatamente serrati. L'accoppiamento tra bulloni e rosette dovrà essere conforme alla normativa vigente. E' opportuno posizionare i fori per bulloni in modo tale da prevenire eventuali fenomeni di corrosione e di instabilità degli stessi.*

Anomalie Ricontrabili:

Sc-009/An-001 - Allentamento

Allentamento delle bullonature rispetto alle tenute di serraggio. **Sc-009/An-002**

- Corrosione

Decadimento dei materiali metallici a causa della combinazione con sostanze presenti nell'ambiente (ossigeno, acqua, anidride carbonica, ecc.).

Sc-009/An-003 - Impiego di materiali non durevoli

Impiego di materiali non durevoli nelle fasi manutentive degli elementi.

Sc-009/An-004 - Rifollamento

Deformazione dei fori delle lamiere, predisposti per le unioni, dovute alla variazione delle azioni esterne sulla struttura e/o ad errori progettuali e/o costruttivi.

Sc-009/An-005 - Strappamento

Rottura dell'elemento dovute a sollecitazioni assiali che superano la capacità di resistenza del materiale. **Sc-009/An-**

006 - Tranciamento

Rottura dell'elemento dovute a sollecitazioni taglienti che superano la capacità di resistenza del materiale.

Saldature acciaio - Su_001/Co-003/Sc-005

Le saldature sono collegamenti di parti solide che realizzano una continuità del materiale fra le parti che vengono unite. Le saldature, in genere, presuppongono la fusione delle parti che vengono unite. Attraverso le saldature viene garantita anche la continuità delle caratteristiche dei materiali delle parti unite. Esse si basano sul riscaldamento degli elementi da unire (definiti pezzi base) fino al raggiungimento del rammollimento e/o la fusione per ottenere il collegamento delle parti con o senza materiale d'apporto che fondendo forma un cordone di saldatura. Tra le principali unioni saldate:- a piena penetrazione;- a parziale penetrazione;- unioni realizzate con cordoni d'angolo. Tra le principali tecniche di saldature si elencano:- saldatura a filo continuo (mig-mag);- saldatura per fusione (tig);- saldatura con elettrodo rivestito;- saldatura a fiamma ossiacetilenica;- saldatura in arco sommerso;- saldatura narrow-gap;- saldatura a resistenza;- saldatura a punti;- saldatura a rilievi;- saldatura a rulli;- saldatura per scintillio;- saldatura a plasma;- saldatura laser;- saldatura per attrito.

Modalità d'uso corretto: *Verificare il grado di saldabilità tra metalli diversi in base alle caratteristiche intrinseche degli stessi.*

Effettuare controlli visivi per verificare lo stato delle saldature e la presenza di eventuali anomalie. Nell'ambito del processo produttivo deve essere posta particolare attenzione ai processi di piegatura e di saldatura. In particolare il Direttore Tecnico del centro di trasformazione deve verificare, tramite opportune prove, che le piegature e le saldature, anche nel caso di quelle non resistenti, non alterino le caratteristiche meccaniche originarie del prodotto. Per i processi sia di saldatura che di piegatura, si potrà fare utile riferimento alla normativa europea applicabile.

Anomalie Ricontrabili:

Sc-010/An-001 - Corrosione

Decadimento dei materiali metallici a causa della combinazione con sostanze presenti nell'ambiente (ossigeno, acqua, anidride carbonica, ecc.).

Sc-010/An-002 - Cricca

Fenditura sottile e profonda del materiale costituente alla saldatura dovuta ad errori di esecuzione.

Sc-010/An-003 - Impiego di materiali non durevoli

Impiego di materiali non durevoli nelle fasi manutentive degli elementi.

Sc-010/An-004 - Interruzione

Interruzione dei cordoni di saldatura e mancanza di continuità tra le parti. **Sc-010/An-005**

- Rottura

Rottura dei cordoni di saldatura e mancanza di continuità tra le parti.